

取扱説明書



形名

室内ユニット

室外ユニット

エイワイ アール エックスシー

エイユー アール エックスシーワイ

AY-R22XC

AU-R22XCY

AY-R28XC

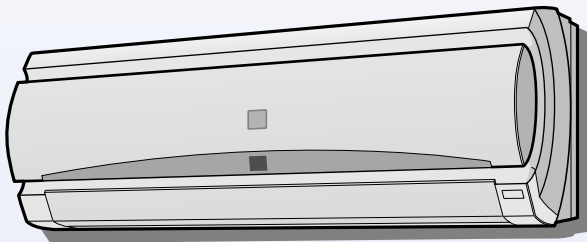
AU-R28XCY

AY-R36XC

AU-R36XCY

AY-R45XC

AU-R45XCY



お買いあげいただき、まことにありがとうございます。この取扱説明書をよくお読みのうえ、正しくお使いください。

ご使用の前に「安全上のご注意」を必ずお読みください。この取扱説明書は、保証書、工事説明書とともに、いつでも見ることができる所に必ず保存してください。

みんなで家電リサイクル、つくろう循環型社会

プラズマクラスターイオンおよびPlasmaclusterはシャープ株式会社の商標です。

もくじ

必ずお読みください

特長	2
安全上のご注意	4
安全使用に関する重要な内容です。	

ご使用の前に

各部のなまえ	8
●室内ユニット・室外ユニット	8
●本体表示部	9
●本体表示を消したいとき	9
●リモコン	10
運転前の準備	11
●洗える脱臭フィルターを付ける	11
●リモコンに電池を入れる	12
●現在時刻を合わせる	13
上手にお使いいただくために	14
●お知らせボタンについて	14

使いかた

暖房・冷房・除湿・自動運転	16
温度・湿度・風量・風向を変える	18
クラスターイオン運転/換気運転	20
●併用運転	20
●単独運転	20

便利な使いかた

内部清浄運転	22
タイマー予約	23
●おやすみ切タイマー	23
●入タイマー・切タイマー	24
●タイマーの組み合わせ	25
生活除湿運転	26
●Wカピアタック運転	26
●衣類乾燥運転	26
●結露予防運転	26
知っておいていただきたいこと	28

お手入れ

お手入れ	30
●ルーバーユニット・オープンパネルのはずしかた/付けかた	30
●本体の掃除	32
●フィルターの掃除・交換	32

困ったとき

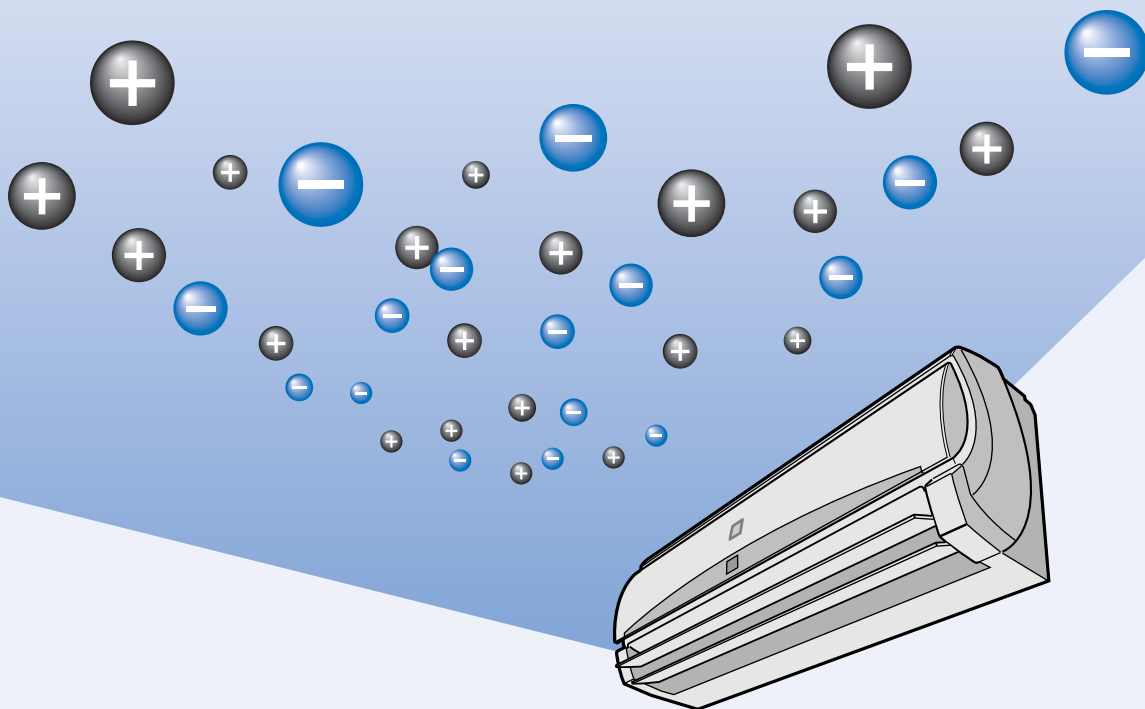
保証とアフターサービス	34
お客様ご相談窓口のご案内	35
こんなときは	36
●応急運転/Wセンサー感度調節	36
故障かな?	37
●故障ではありません	37
●もう一度お調べください	38
仕様	40
別売品	40

特 長

プラズマクラスターイオン[®]によるお部屋の空気浄化



「除菌イオン」がお部屋に浮遊している『カビ菌』を取り囲み、不活化 1 します。 2 ですから、カビが繁殖するさいのカビ臭さを抑えることができます。

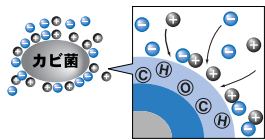


- 1 活動を抑制すること。
- 2 測定方法：除菌イオン単独運転時の空気中浮遊菌数をエアースンプラーにて測定。
 - ・試験機関：(財)石川県予防医学協会
 - ・除菌方法：除菌イオンを空中に放出

除菌イオンが浮遊カビ菌を不活化するしくみ

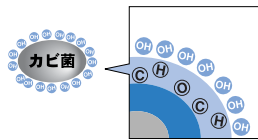
1

除菌イオン (大量のプラスとマイナスのイオン) が浮遊するカビ菌の表面に凝集。



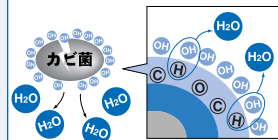
2

プラスイオン(水素イオン： H^+) とマイナスイオン(酸素イオン： O_2^-) で構成される除菌イオンは、浮遊カビ菌の表面上で反応し、強力な活性物である水酸基ラジカルOHに変化。



3

水酸基ラジカルOHは、浮遊カビ菌の細胞壁の中から水素原子(H)を抜き取り、細胞壁を破壊。



細胞壁を破壊されたカビ菌は自滅!

お部屋の空気を室外に排出する

換気運転 20~21ページ

- 自動 ● 標準 ● 強 ● 弱

森林・高原・滝のような自然環境に
コントロール

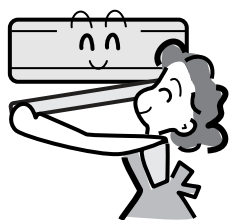
自動運転 16ページ

- 森林 ● 高原 ● 滝

冷たい風をななめ上方向に、
暖かい風を真下方向に吹き出す

コアンダ気流 29ページ

お手入れ簡単



取りはずし可能な

ルーバーユニット

30ページ

お部屋の空気の汚れを見張る

ダブル

Wセンサー搭載

- ・光学ホコリセンサー
- ・ニオイセンサー

室温低下を抑える

再熱除湿運転

インバーターエアコンの能力を
最大限に引き出し、
省エネハイパワーを実現

PAM(パム)制御

Pulse Amplitude Modulation
(パルス電圧振幅波形制御方式)

AY-R28XC,AY-R36XC,AY-R45XCに搭載

オゾン層を破壊しない

HFC冷媒(R410A)採用

運転停止中

待機時消費電力

約0.3ワット AY-R22XC/AY-R28XC
AY-R36XC

約0.5ワット AY-R45XC

冷房開始時の風のおいそ
やわらげる

吹き出し 1分間遅延スタート

(風量自動時)

安全上のご注意

この取扱説明書および商品には、安全にお使いいただくためにいろいろな表示をしています。

その表示を無視して、誤った取り扱いをすることによって生じる内容を、次のように区分しています。

内容をよく理解してから本文をお読みになり、記載事項をお守りください。


警告


人が死亡または重傷を負うおそれがある内容を示しています。


注意


人がけがをしたり財産に損害を受けるとおそれがある内容を示しています。


図記号の意味


 してはいけないことを表しています。

 ぬらしてはいけないことを表しています。

 ぬれた手で触れてはいけないことを表しています。

 しなければならないことを表しています。

 必ず電源プラグをコンセントから抜くことを表しています。

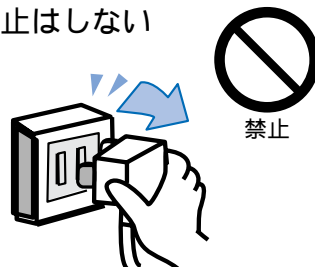
 必ずアースをすることを表しています。

警告

● 電源プラグでの停止はしない

感電や火災の原因になります。

機種により、電源プラグの形状は異なります。



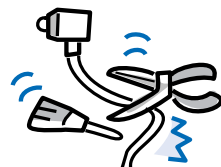
● 電源コードは途中で接続したり、延長コードの使用・他の電気器具とのタコ足配線をしてはいけない

感電や火災の原因になります。



● 電源コードは結束バンドや針金などで束ねたり、引っ張ったり重いものをのせたり、加熱・加工しない

電源コードが破損する原因になります。傷んだまま使用すると、感電や火災の原因になります。



● 空気の吸込口・吹出口に棒や指を入れない

内部でファンが高速で回転していますのでケガの原因になります。



● 長時間お肌に冷風を当てたり冷やしすぎない

体調悪化・健康障害の原因になります。



●ご自分でのエアコンの修理や移設はしない

不備があると感電や火災の原因になります。



禁止

●HFC冷媒(R410A)以外の冷媒は絶対に使用しない

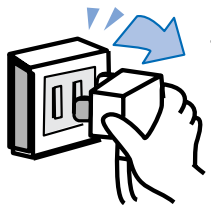
故障や、破裂などの重大事故になります。



禁止

●異常時(こげ臭いなど)は、運転を停止して電源プラグを抜く

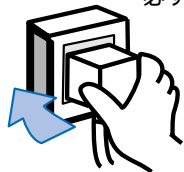
異常のまま運転を続けると、故障や感電・火災の原因になります。



プラグを抜く

●電源プラグにほこりが付着していないか確認し、がたつきのないように刃の根元までしっかりと差し込む

ほこりが付着したり、接続が不完全な場合は、感電や火災の原因になります。



必ず実施

●エアコンが冷えない、暖まらない場合は、冷媒の漏れが原因のひとつとして考えられますので、お買いあげの販売店にご相談ください。冷媒の追加を伴う修理の場合は、修理の内容をサービスマンに確認してください。

エアコンに使用されている冷媒は安全です。冷媒は通常漏れることはありませんが、万一、冷媒が室内に漏れ、ファンヒーター、ストーブ、コンロなどの火気に触れると有害な生成物が発生する原因になります。

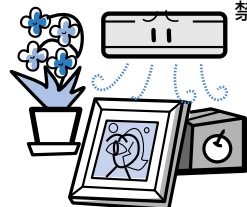


必ず実施

⚠ 注意

●食品、動植物、精密機器、美術品の保存など、特殊用途には使用しない

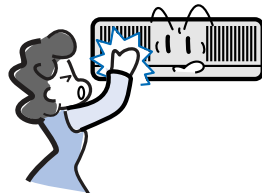
このエアコンは一般家庭用です。他の目的に使用すると品質低下などの原因になります。



禁止

●エアフィルター・洗える脱臭フィルターをはずした状態で室内ユニットのアルミフィンに触らない

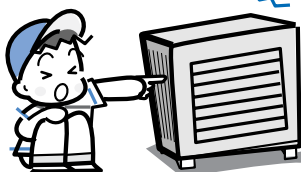
ケガの原因になります。



禁止

●室外ユニットの吸込口やアルミフィンに触らない

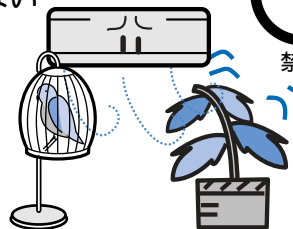
ケガの原因になります。



禁止

●エアコンの風が直接当たる所に動植物を置かない

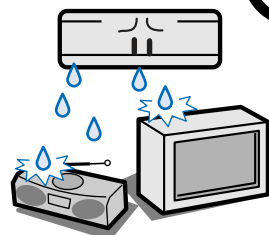
動植物に悪影響をおよぼす原因になります。



禁止

●室内ユニットの下に、他の電気製品や家財などを置かない

水滴が滴下する場合があります、汚損・故障の原因になります。



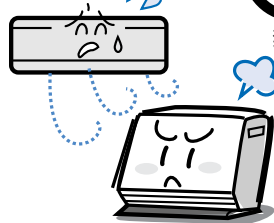
禁止

安全上のご注意

⚠ 注意

- エアコンの風が直接当たる所に
燃焼器具を置かない

燃焼器具の
不完全燃焼
の原因にな
ります。



禁止

- 室外ユニットの
上に乗ったり
物を載せない

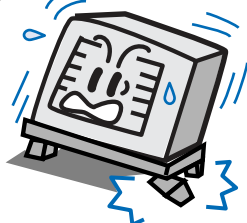
落下・転倒など
ケガの原因に
なります。



禁止

- 痛んだままの据え付け台
などを使用しない

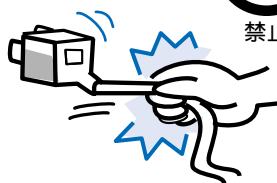
ユニットの落下
につながりケガ
の原因になりま
す。



禁止

- 電源プラグはコードを
引っ張って抜かない

芯線の一部が断線
して発熱・発火の
原因になります。



禁止

- お手入れのときは、
不安定な台に
乗らない

転倒など、ケガの
原因になります。



禁止

- ぬれた手でボタンの操作や
電源プラグの抜き差しはしない

感電の原因になります。



ぬれ手禁止

- エアコンを直接水洗いしたり、
花瓶など、水の入った容器を
載せない、また、
市販の洗浄剤を使用しない

漏電による感電・発火や故障、水漏れの原因に
なります。



水ぬれ禁止

- 燃焼器具と一緒に運転するときは
こまめに窓を開けて換気をする

換気が不十分な場合は酸素不足の
原因になります。



必ず実施

- エアフィルター、換気フィルター、
洗える脱臭フィルター、オープン
パネル、ルーバーユニットを
水洗いした後は、よく乾かす

水気が残っていると、感電の原因に
なります。



必ず実施

- エアフィルター、換気フィル
ターはこまめに掃除をする

能力低下や水漏れの原因になります。



必ず実施

- 電源は定格電圧で、
エアコン専用の回路を使う

故障・火災などの原因になります。



必ず実施

- 長期間ご使用にならない場合は
安全のため電源プラグを
コンセントから抜く

ほこりがたまって発熱・発火の原因になります。



プラグを抜く

- 掃除のときは必ず運転を停止し
電源プラグを抜く

内部でファンが高速で回転しています
ので、ケガの原因になります。



プラグを抜く

据え付けについて

警告

- 据え付けは、お買いあげの販売店または専門業者に依頼する



必ず実施

ご自分で据え付け工事をされ不備があると、水漏れや感電・火災の原因になります。

注意

- 可燃性ガスの漏れるおそれのある場所へは設置しない



禁止

万一ガスが漏れてユニットの周囲に溜まると、発火の原因になります。

- 設置場所によっては漏電ブレーカーの取り付けが必要



必ず実施

漏電ブレーカーが取り付けられていないと、感電の原因になります。

- ドレンホースは確実に排水するように配管する



必ず実施

不確実な場合は屋内に浸水し、家財などをぬらす原因になります。

- アースをする



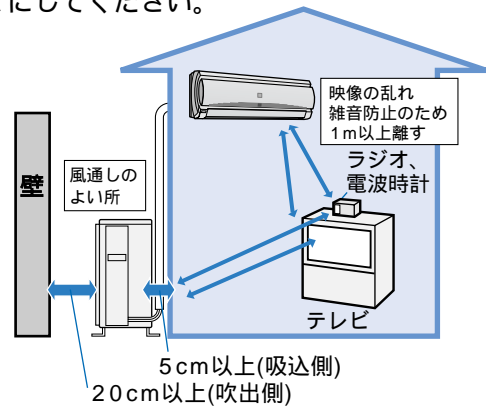
アース線接続

アース線は、ガス管、水道管、避雷針、電話のアース線に接続しないでください。アースが不完全な場合は、感電の原因になります。

据付場所

次の所への設置はさけてください。

- 海浜地区など塩分の多い所。
- 温泉地など硫化ガスの多い所。
- 機械油の多い所。
- 水蒸気や油煙の多い所。
- 積雪により室外機がふさがれてしまう所。
(エアコンからの排水は、水はけのよい所) にしてください。



1 m以上離しても雑音が入る場合は、ラジオ、電波時計、テレビなどを雑音の入らない場所まで離してください。据付場所に余裕があれば、効率の良い運転のために、できるだけ広いスペースをお取りください。

電気工事

- 電源は定格電圧でエアコン専用の回路をご使用ください。

騒音にご配慮を

次のような所をお選びください。

- エアコンの重量に十分に耐え、運転音や振動が大きく伝わらない所。
- 室外ユニットの吹出口からの風や、運転音が隣家の迷惑にならない所。
- 室外ユニットの吹出口近くには物を置かないでください。機能低下や騒音増大の原因になります。
- 使用中に異常な音がする場合は、お買いあげの販売店にご相談ください。

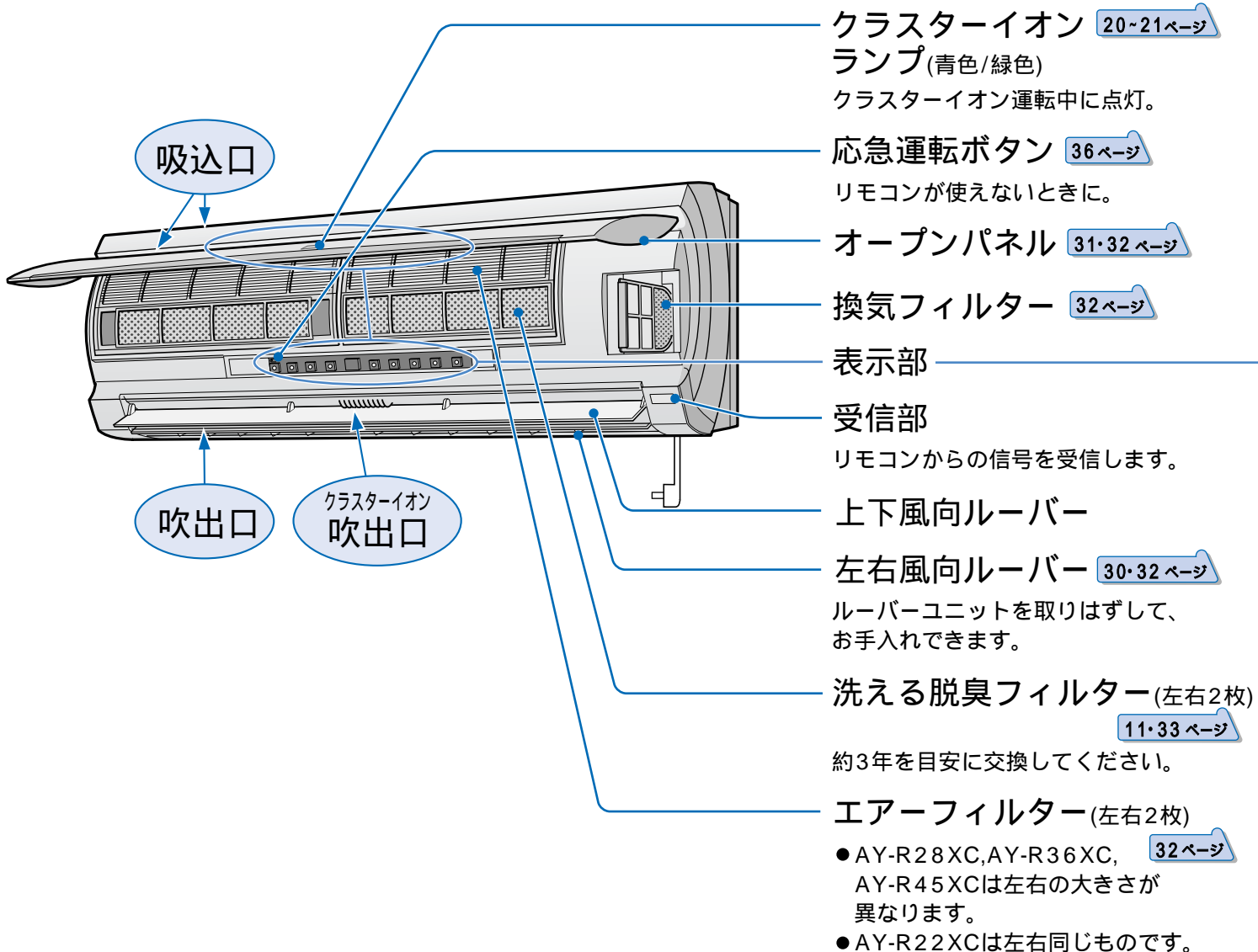
移設

エアコンを取りはずしたり再据え付けをする場合は、冷媒の回収など専門の技術が必要です。お買いあげの販売店(または、お客様ご相談窓口 [35 ページ](#))にご相談ください。なお、この場合は移設に必要な実費をいただくことになります。

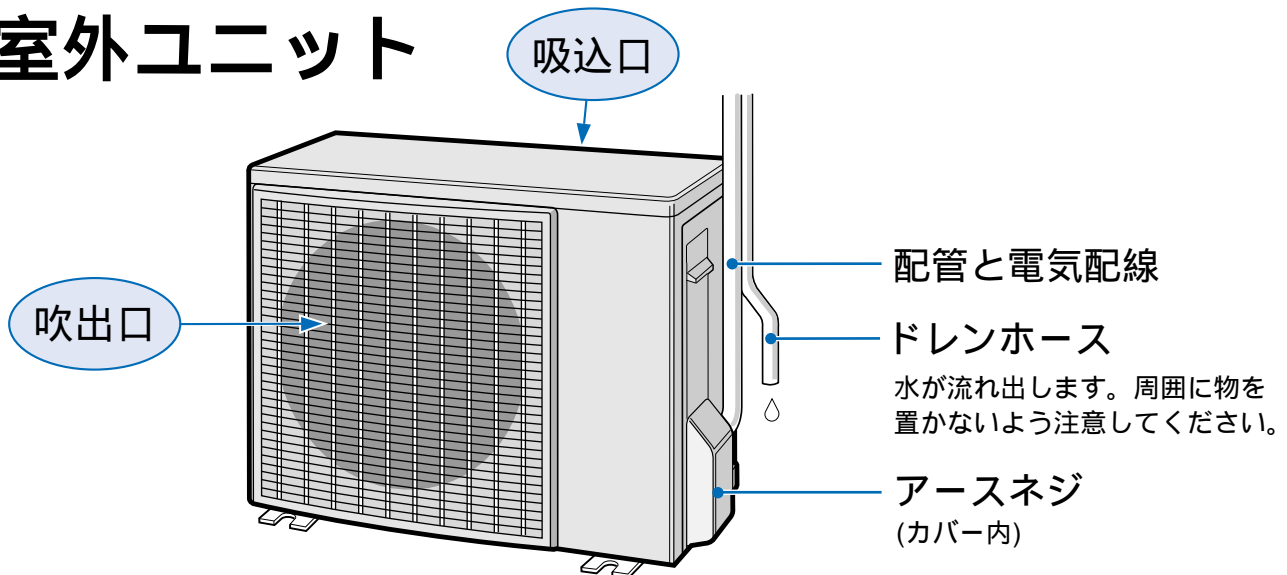
各部のなまえ

室内ユニット

内は主な説明のページを示しています。



室外ユニット



本体表示部

(説明のため、すべてを表示しています)

タイマーランプ(橙色)
タイマー予約中に点灯。

内部清浄ランプ(緑色)
内部清浄運転中に点灯。 [22ページ](#)

換気ランプ(緑色)
換気運転中に点灯。 [20~21ページ](#)

運転ランプ(赤色)
運転中に点灯。

湿度ランプ(緑色)
室内湿度表示中に点灯。

屋外ランプ(緑色)
屋外温度表示中に点灯。



温度・湿度表示(緑色) [14~15ページ](#)
室内温度・室内湿度・屋外温度をデジタル表示します。

ニオイサイン(赤色)
お部屋の空気が、タバコなどにおいて汚れているときに点灯。(運転開始から約1分間は検知中のため点灯しません)

フィルターサイン(赤色) [32~33ページ](#)
累積運転時間が約300時間になると、点灯します。
エアフィルター・換気フィルターのお掃除時期の目安にしてください。

ホコリサイン(赤色)
お部屋の空気が、ホコリやカビ菌などで汚れているときに点灯。(運転開始から約1分間は検知中のため点灯しません)

消しかた 運転を停止すると消灯します。
(このとき累積運転時間を「0」に戻します)

本体表示を消したいとき

運転中に、リモコンで、本体表示を消すことができます。



運転中に、本体受信部に向けて

表示 を押す **ピッ**

本体表示が消灯。

- 運転ランプ・タイマーランプ・内部清浄ランプは消すことができません。

点灯したいとき

- もう一度「表示」ボタンを押す。
本体の消えていた表示が点灯。

メモ

- 一度、本体表示を消すと、次回の運転時も、本体表示(運転ランプ・タイマーランプ・内部清浄ランプ以外)は消えたままです。
- おやすみ切タイマー予約中、消えている本体表示を、「表示」ボタンで点灯することができます。
- 本体表示を消しているときに、リモコンの「温度」「湿度」ボタンで温度・湿度を変えると、約5秒間、本体の温度・湿度表示部に、設定温度・設定湿度を表示します。

各部のなまえ

リモコン

送信表示

エアコンに信号を送ると点灯します。

表示部

運転状態を表示します。
(説明のため、すべてを表示しています)

自動ボタン

16ページ

森林・高原・滝運転をするとき。

冷房ボタン

16ページ

冷房運転をするとき。

湿度ボタン

18ページ

クラスターイオンボタン

クラスターイオン運転を
20~21ページ
するとき。

お知らせボタン

14ページ

室内温度・室内湿度・屋外温度を
知りたいとき。

カバーを開けたとき

生活除湿ボタン

26ページ

Wカビアタック・衣類乾燥・
結露予防運転をするとき。

上下風向ボタン

18ページ

左右風向ボタン

18ページ

風量ボタン

18ページ

表示ボタン

9ページ

本体表示を消したいとき。

リセットボタン

12ページ

リモコンの電池を交換したとき。

感度ボタン

36ページ

Wセンサー(光学ホコリセンサー・
ニオイセンサー)の感度調節を
したいとき。

カバーの開けたか

カバーを手前におこして開けます。



カバー

カバーを閉じるとき

パチッと音がするまで閉じて
ください。(確実に閉じないと
正しく動作しません)

暖房ボタン

16ページ

暖房運転をするとき。

除湿ボタン

16ページ

除湿運転をするとき。

停止ボタン

運転を停止するとき。

温度ボタン

18ページ

換気ボタン

20~21ページ

換気運転をするとき。

おやすみ切タイマーボタン

おやすみ時など1・3・5・7時間後
23ページ
の切タイマーを予約するとき。

内部清浄ボタン

22ページ

内部清浄運転をするとき。

入タイマーボタン

24ページ

入タイマーを予約するとき。

切タイマーボタン

24ページ

切タイマーを予約するとき。

すすむ・もどるボタン

時刻を合わせるとき。13・24ページ

予約ボタン

24ページ

入・切タイマー予約を確定するとき。

時計ボタン

13ページ

現在時刻を合わせるとき。



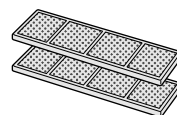
運転前の準備

洗える脱臭フィルターを付ける

空気中のにおいを、「洗える脱臭フィルター」で取り除きます。



洗える脱臭フィルター
(2枚)



1 オープンパネルを開ける

オープンパネルの左右下側を持って、手前に引き上げ、開ける。

2 エアークフィルタをはずす

少し持ち上げて引掛部をはずし、手前に引き抜く。

3 洗える脱臭フィルタ - (付属品) をエアークフィルタに付ける

右図のように「洗える脱臭フィルタ」を枠内にはめ、ツメ(6カ所)を押し込む。(付けかたは左右同じです)

はずすとき

裏側から「洗える脱臭フィルタ」を押し出して、はずす。

4 エアークフィルタを付ける

左右の大きさを確認して付けてください。

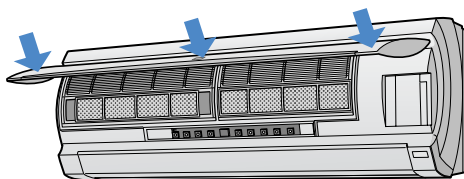
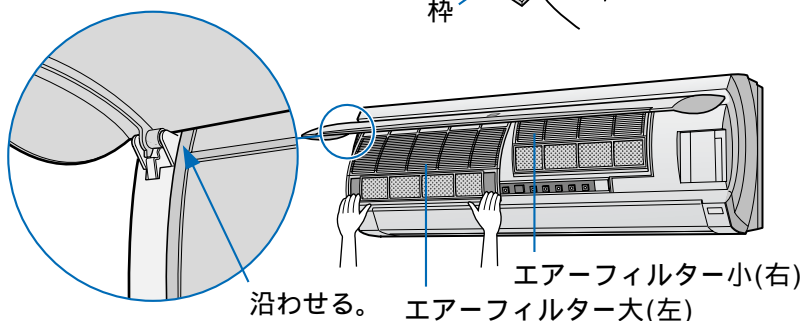
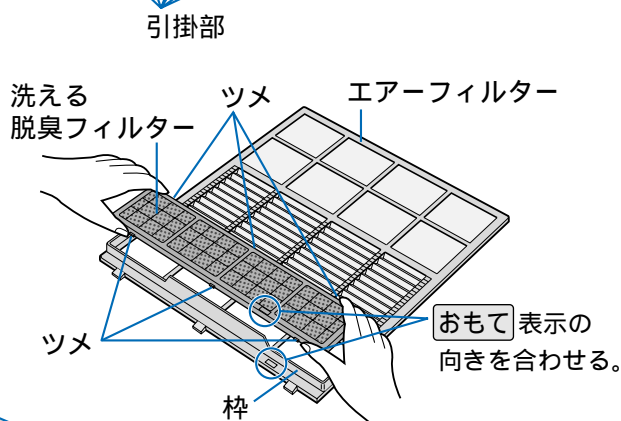
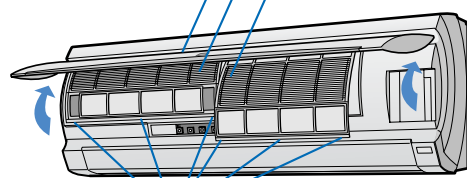
AY-R22XCは(左)(右)同じものです。

5 オープンパネルを閉じる

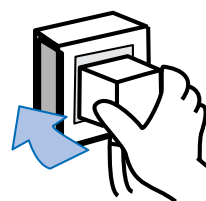
6 電源プラグをコンセントに差し込む

AY-R22XCは(左)(右)同じものです。

オープンパネル
エアークフィルタ大(左)
エアークフィルタ小(右)

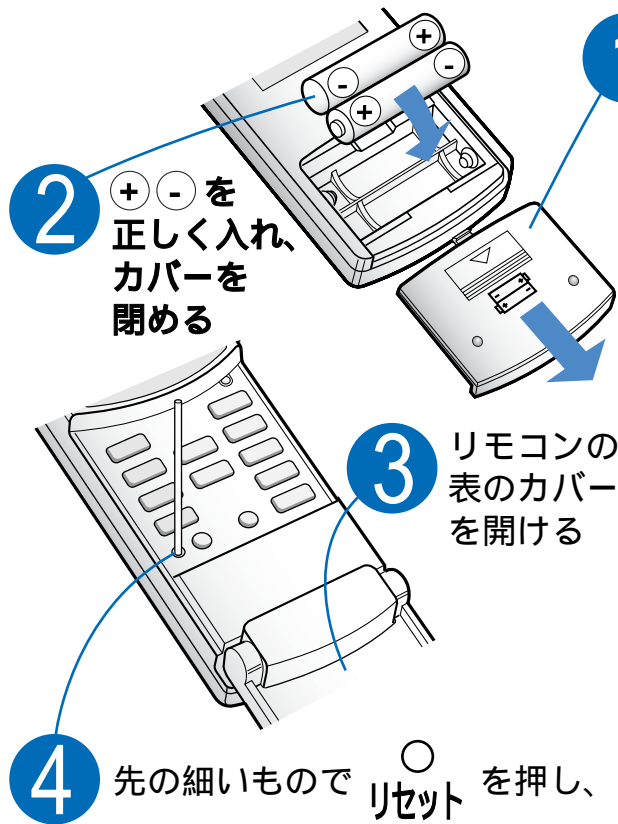


矢印部(3カ所)を、「カチッ」と音がするまで押ししてください。



運転前の準備

リモコンに電池を入れる (単4形(R03)2本使用)

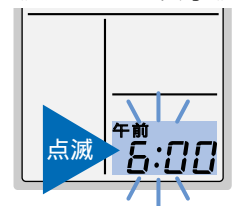


電池について

- 電池の寿命は約1年ですが、リモコンの表示がうすくなったり、信号が届かないときは交換してください。
 - 電池の誤った使いかたは、液漏れや破裂の原因となりますので、次の点にご注意ください。
 - 交換時は、2本とも新しい同じ種類のものをお使いください。
 - 長期間使わないときは、電池を取り出してください。液漏れによる故障を防ぎます。
 - 電池から漏れた液が目に入ったり、皮膚や衣服に付着した場合は、すぐにきれいな水で洗い流してください。
- 付属品の電池は、最初にお使いいただくために用意しているもので、1年に満たないうちに消耗することがあります。

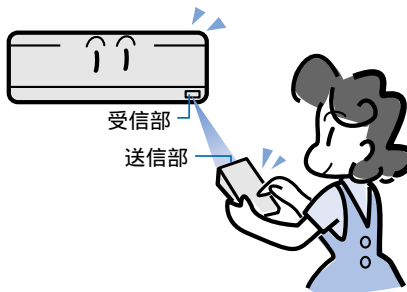
- 電池を入れた後、必ず「リセット」ボタンを押してください。(「リセット」ボタンを押さないと、正しく動作しないことがあります)
- 時刻表示が点滅しますので、現在時刻を合わせてください。 13ページ

《リモコン表示》



リモコンの使いかた

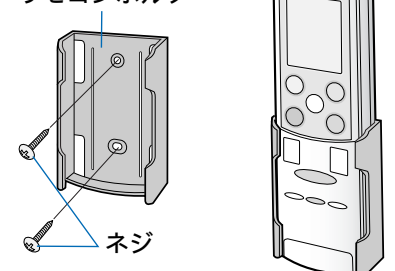
- 本体受信部に向けて操作してください。
- 信号の届く範囲は、正面で約7mです。
- 信号をさえぎるものがないようにしてください。
- 信号を受けると、本体から"ピッ"または"ピピッ"と受信音がします。



壁などに掛ける場合

リモコンのボタン(「自動」「停止」ボタンなど)を押して、本体からの受信音がする位置に、リモコンホルダーを取り付けてください。付属のネジ(2本)で止める。

リモコンホルダー



お願い

- リモコンに衝撃を与えないでください。また水にぬらしたり、直射日光の当たる場所、ストーブなどの近くには置かないでください。故障の原因になります。
- 電子瞬時点灯方式、またはインバーター方式の蛍光灯がある部屋では、信号を受け付けないことがあります。このようなときは、販売店にご相談ください。

現在時刻を合わせる



例 午前10:00に合わせるとき

1 を押す
時計

2 **すすむ** または **もどる** を
押し、時刻を合わせる

- 1分単位で時刻が変わります。
- 押し続けると、早送りになります。

3 を押す
時計
(現在時刻合わせ完了)

- 「予約」ボタンで、現在時刻合わせを完了することもできます。

《リモコン表示》



- "午前"または"午後"の表示が点滅します。



- "午前"または"午後"の表示が点灯します。

メモ

- 現在時刻を変更するときは、もう一度はじめから操作してください。
- タイマー予約中は、現在時刻合わせはできません。
- 現在時刻を合わさないと、タイマー予約はできません。

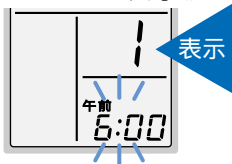
リモコンの混信を防ぎたいとき

2台のエアコンを同じ部屋に据え付けたときなど、リモコンで、混信を防ぐ設定ができます。

1 **運転停止中に**
リモコンのカバーを開け、
先の細いもので を押す
リセット

2 「▲」ボタンを、5秒以上
押し続ける
● "!"または"?"を表示します。

《リモコン表示》



3 **10秒以内に**
 「▲」「▼」ボタンを押し、"!"または"?"に切り換える
● 工場出荷時は、"!"に設定されています。

4 **10秒以内に** **お知らせ**
本体受信部に向けて を押し、送信する (設定完了)
● 他のエアコンが受信しないように注意してください。

5 現在時刻を合わせる

メモ

- 設定後、リモコンの電池を交換したり、リセットボタンを押したり、または電源プラグを抜き差しした場合、工場出荷時の設定に戻り、混信が再発したり、受信できなくなることがあります。その場合は、再度、設定してください。

上手にお使いいただくために

窓にはカーテン・ブラインドを

冬の日中は日光を入れ、夜間は、カーテン・ブラインドで室内の熱の漏れを防ぎましょう。とくに夏場は直射日光を防ぐと、約5%の省エネ効果があります。



タイマーを有効に

エアコンの消し忘れは電気代のムダです。タイマーを活用して、必要な時間だけ運転しましょう。



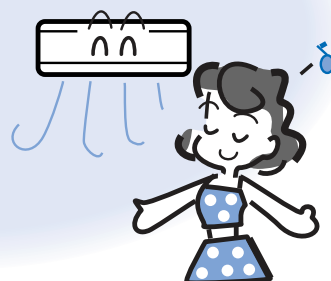
フィルターはこまめにお掃除

エアフィルターにほこりなどがたつと、能力が低下し、電気代も約5~10%のムダになります。また、水漏れの原因にもなります。2週間に1回は、ぜひお掃除をしましょう。



室内温度は適温に

暖めすぎ、冷えすぎにならないよう、こまめに温度調節を。冷房時は1 高め、暖房時は2 低めにすると約10%の電気代が節約できます。また、冷房時は室内外の温度差は約5~6 以内が最適です。



お知らせボタンについて

ピッ♪

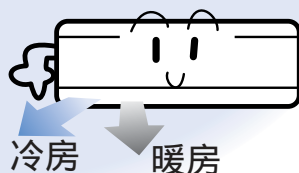
リモコンの「お知らせ」ボタンを押すと、本体の温度・湿度表示が次のように変わります。

運 転	元の表示	約5秒後、元の表示に戻ります。			
<ul style="list-style-type: none"> ● 暖房 ● 冷房 ● 自動(森林・高原・滝) ● クラスタイオン/換気単独 	室内温度表示 湿度 27 屋外	→	室内湿度表示 湿度 60 屋外	→	屋外温度表示 湿度 32 屋外
<ul style="list-style-type: none"> ● 除湿 ● Wカビアタック ● 衣類乾燥 ● 結露予防 	室内湿度表示 湿度 60 屋外	→	屋外温度表示 湿度 32 屋外	→	室内温度表示 湿度 27 屋外
<ul style="list-style-type: none"> ● 停止中 (温度や湿度は一例です)	表示なし 湿度 ■ 屋外	→	室内温度表示 湿度 27 屋外	→	室内湿度表示 湿度 60 屋外

表示する室内温度・室内湿度・屋外温度は、目安の温度や湿度であり、実際とは異なる場合があります。(エアコンのまわりの温度や湿度です)
柱や壁などにお付けになっている市販の温度計・湿度計とは、表示が異なることがあります。(とくに室内湿度は10%程度異なる場合があります)

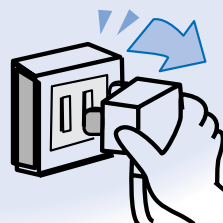
風向調節を上手に

上下風向ルーバーは"暖房時は下向き"
"冷房時は水平"にするのが一般的に
効果的です。



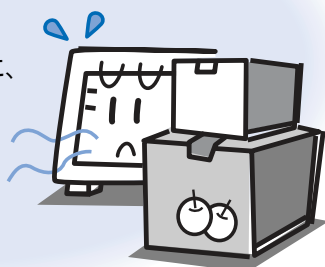
雷が鳴り出したら 電源プラグを抜く

エアコン保護のため
運転を停止し、
電源プラグを抜いて
ください。



室外ユニットのまわりを ふさがずに

室外ユニットの吹出口に、
物を置いてふさぐと、
能力が低下し、
電気代もムダに
なります。



記載されている数値は使用環境によって
異なりますので、ひとつの目安として、
お考えください。



暖めすぎ・冷やしすぎなど
にならないよう、お部屋の
温度・湿度を調節してくだ
さい。

おすすめの設定温度	おすすめの設定湿度
暖房時 20～24	除湿時 50～60%
冷房時 25～28	

メモ

- 表示できる範囲
室内温度 0～40 を1 きざみで表示。(0 より低いときL0、40 より高いときH1)
室内湿度 25～75%を1%きざみで表示。(25%より低いときL0、75%より高いときH1)
屋外温度 -9～40 を1 きざみで表示。(-9 より低いときL0、40 より高いときH1)
- 運転開始から約1分以内に「お知らせ」ボタンを押すと、屋外温度表示は--となります。
また、電源プラグを差し込んでから約1分以内は、室内湿度表示は--となります。
(検知中のためです)
- 運転中で室内ファンが止まっているときは、室内温度・室内湿度表示は更新されません。
- 運転停止中は、運転停止後1時間以内に「お知らせ」ボタンを押すと、運転停止直前の室内温度・室内湿度を表示します。1時間後以降は、そのときの室内温度・室内湿度を表示します。
- 温度・湿度表示が点滅しているときは、故障です。 [38 ページ](#)
- リモコンの「表示」ボタンで本体表示を消しているときに、「お知らせ」ボタンを押すと、温度・湿度を表示し、約5秒後に消えます。
- リモコンの「温度」「湿度」ボタンで、温度・湿度を変えると、約5秒間、設定温度・設定湿度を表示した後、元の表示に戻ります。 [18～19 ページ](#)
- 内部清浄運転中は、本体の温度・湿度表示部に、運転の残り時間を表示しているため、「お知らせ」ボタンを押しても、温度・湿度表示はしません。

暖房・冷房・除湿・自動運転

- 暖房・冷房・除湿運転をワンタッチで運転できます。
- 自動運転では、森林・高原・滝運転が選べます。

温度設定やイオン発生数などを自動的に調節し、自然環境に近づける運転をします。

《リモコン表示》



暖房運転

暖房 を押す



本体の運転ランプ(赤)点灯。

冷房運転

冷房 を押す



本体の運転ランプ(赤)点灯。

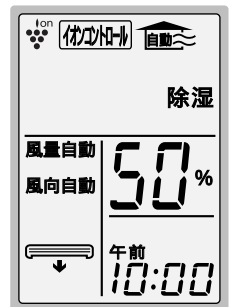


除湿運転

除湿 を押す



本体の運転ランプ(赤)点灯。



自動運転

自動 を押す

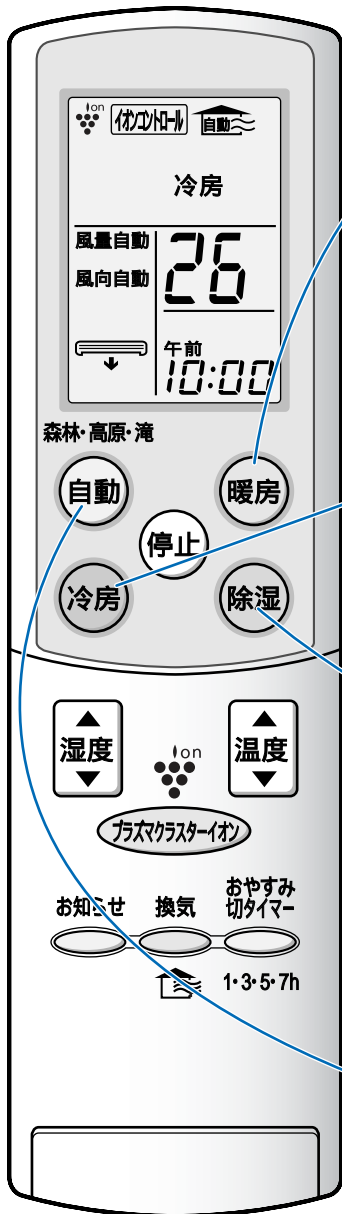
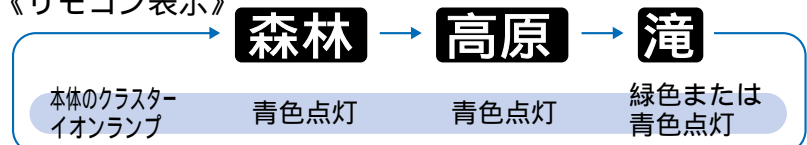


本体の運転ランプ(赤)点灯。



- 押すごとに、次のように運転内容が変わります。

《リモコン表示》



暖房・冷房・除湿・自動運転のくわしい説明は、28ページをご覧ください。


暖房・冷房・除湿運転では

- クラスタイオン運転との併用運転が選べます。
- 換気運転との併用運転が選べます。 [20~21ページ](#)

自動運転では

- 換気運転との併用運転が選べます。 [20~21ページ](#)
(クラスタイオンの発生は、自動的におこないます)

停止したいとき

- 「停止」ボタンを押す。 
本体の運転ランプ(赤)消灯。

メモ


室内温度・室内湿度の表示 [14ページ](#)

運転中、本体表示部に室内温度または室内湿度を表示します。


運転停止後の内部清浄運転 [22ページ](#)

リモコンに「内部清浄」を表示している場合は、運転を停止すると、自動的に3分間の内部清浄運転をします。

停止したいとき

- 「停止」ボタンを押す。 
本体の運転ランプ(赤)消灯。

停止したいとき

- 「停止」ボタンを押す。 
本体の運転ランプ(赤)消灯。

- 暖房・冷房・除湿・自動運転中に、他の運転内容のボタンを押すと、ボタンを押した運転に切り換わります。
- 除湿運転は、温度よりも湿度優先でコントロールするため、室温が約2~3℃変化することがあります。
- 冷房・除湿運転中に、お部屋の温度・湿度が下がった場合、送風のみになったり、停止したりすることがあります。
- 一度、自動運転すると、次回は同じ内容(森林・高原・滝)で運転します。

自動運転(森林・高原・滝)の設定


(くわしくは [28ページ](#))

	温度	風量	上下風向(風の向き)	イオン割合	クラスタイオンランプ色
森林 運転	冷房時:26 暖房時:23	自動	自動 (冷房時:ななめ上 暖房時:真下)	プラスとマイナスを ほぼ同数発生	青色
高原 運転	冷房時:27 暖房時:24	自動 (微妙に変化)	自動 (冷房時:スイング 暖房時:スイング)	プラスとマイナスを ほぼ同数発生	青色
滝 運転	冷房時:24 暖房時:21	自動 (やや強め)	自動 (冷房時:ななめ上 暖房時:真下)	《お部屋の空気がきれいなとき》 マイナスの割合を 多く発生	緑色
				《お部屋の空気が汚れているとき*》 プラスとマイナスを ほぼ同数発生	青色

(温度・風量・風向の変更はできます。 [18ページ](#))

冷房時は運転開始から10分間、またはお部屋が冷えるまではななめ下方向。
暖房時は吹き出す風の温度が暖まるまでは水平方向。その後、森林・滝運転では、
お部屋が暖まるまでは下方向。
*お部屋がカビ菌の活動やウイルスの活動しやすい温度・湿度になったときも含まれます。

停止したいとき

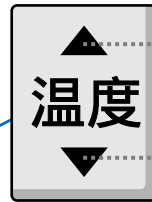
- 「停止」ボタンを押す。 
本体の運転ランプ(赤)消灯。

温度・湿度・風量・風向を変え

《リモコン表示》

暖房・冷房運転時

温度を変える



▲を押す
(1 ずつ上がる)

▼を押す
(1 ずつ下がる)



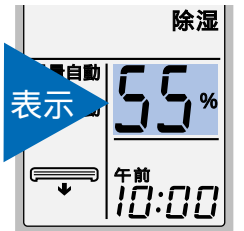
除湿運転時

湿度を変える



▲を押す
(5% ずつ上がる)

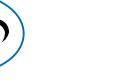
▼を押す
(5% ずつ下がる)



風量を変える



風量 を押す



表示



上下の風向を変える



上下風向 を押す



表示



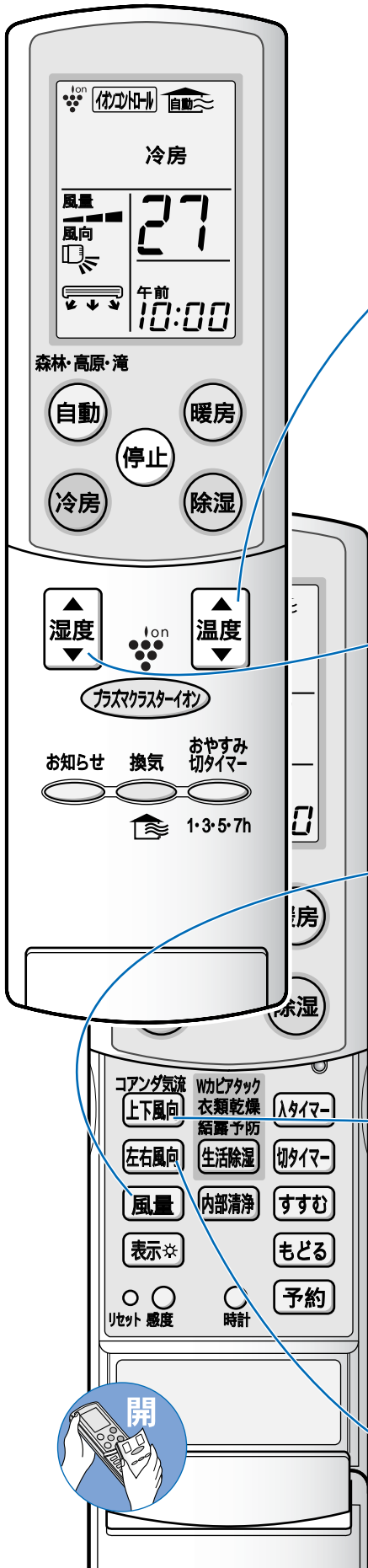
左右の風向を変える



左右風向 を押す



表示



《本体表示》

*約5秒後、元の表示に戻ります。



- 温度設定できる範囲
18 ~ 32

おすすめの温度設定

暖房：20 ~ 24
冷房：25 ~ 28

*約5秒後、元の表示に戻ります。



- 調節できる範囲
エアコンが決めた温度設定から
2 低め ~ 2 高め

(除湿・自動運転時、リモコンの表示とは異なります。)

*約5秒後、元の表示に戻ります。



- 湿度設定できる範囲
40% ~ 60%

おすすめの湿度設定

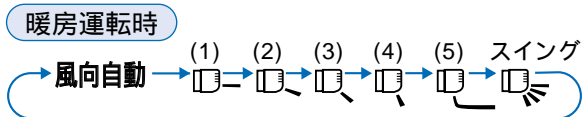
除湿：50 ~ 60%

押すごとに、次のように表示が変わります。

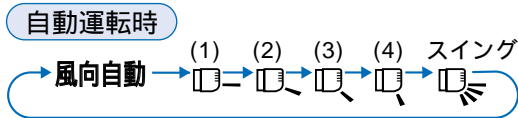
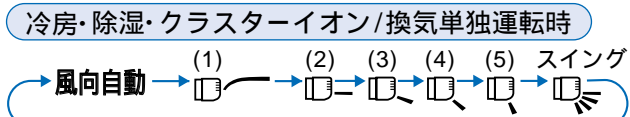


- 除湿時は自動になり、切り換えできません。

押すごとに、次のように表示が変わります。

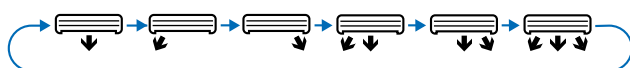


- 暖房時、(1)以外は上側のルーパーはななめ下向きに固定され、風向を変えても動きません。スイングもしません。



- 風向をスイングにすると、冷房・除湿時は水平方向からななめ下方向の間でスイングします。暖房時はななめ下方向から下方向の間でスイングします。

押すごとに、次のように表示が変わります。



- ...矢印の方向に風を送ります。
- ...矢印の範囲でスイングします。

メモ

- 除湿時に「温度」ボタン(または)を押すと、リモコンの湿度表示が温度表示に変わり、続けて押すと、温度設定が変更されます。(約5秒後、湿度表示に戻ります)
- 温度を変えると、約5秒間、本体の温度・湿度表示部に設定温度を表示した後、元の表示に戻ります。
- 除湿時、外気温が低いときは、温度設定を上げても、お部屋の温度が上がらないことがあります。
- 暖房・冷房運転で、一度、温度設定をすると、次回は同じ温度で運転します。

メモ

- 除湿中に「湿度」ボタン(または)を押すと、湿度設定が変更されます。
- 湿度を変えると、約5秒間、本体の温度・湿度表示部に設定湿度を表示した後、元の表示に戻ります。
- お部屋や外気の条件により、設定した湿度にならない場合があります。

風量を自動にすると

暖房・冷房・自動運転時

お部屋が設定温度になるまでは強く、設定温度になると、弱めの風量になります。

除湿運転時

弱い風量になります。

風向を自動にすると

暖房・自動(暖房)運転時

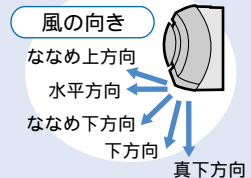
吹き出す風の温度が低いときは水平方向に吹き出し、暖まれば高原運転時はスイング、暖房・森林・滝運転時は下方向に吹き出します。お部屋が暖まると(設定温度に達してから5~20分後)、暖房・森林・滝運転時はほぼ真下方向に吹き出します。(コアングダ気流 [29ページ](#))

冷房・自動(冷房)運転時

高原運転時はスイングします。冷房・森林・滝運転時は運転開始時ななめ下方向に吹き出し、10分後またはお部屋が冷えれば、ななめ上方向に吹き出します。(コアングダ気流 [29ページ](#))

除湿・クラスターイオン/換気単独運転時

ななめ上方向に吹き出します。(コアングダ気流 [29ページ](#))



お願い

風向を調節するときは、リモコンで操作してください。

- 手で調節すると、誤った動きの原因になります。
- 下向きにし、長時間冷房・除湿運転をすると、ルーパー周辺に露がついて落ちることがあります。

クラスターイオン運転/換気運転

暖房・冷房・除湿運転をしながらクラスターイオン/換気の併用運転ができます。
また、クラスターイオン/換気の単独運転ができます。

クラスターイオン運転 (3種類の運転が選べます)

●クラスターイオンを発生し、お部屋の空気を清潔にしたり、イオンコントロールします。

イオンコントロール クラスターイオン自動運転
お部屋の空気の汚れを、Wセンサー(光学ホコリセンサー・ニオイセンサー)で見張ると同時に、お部屋の温度・湿度を見張り、空気の汚れ具合や温度・湿度環境に応じて、自動的にクリーン運転とイオンコントロール運転を切り換えます。 [29ページ](#)

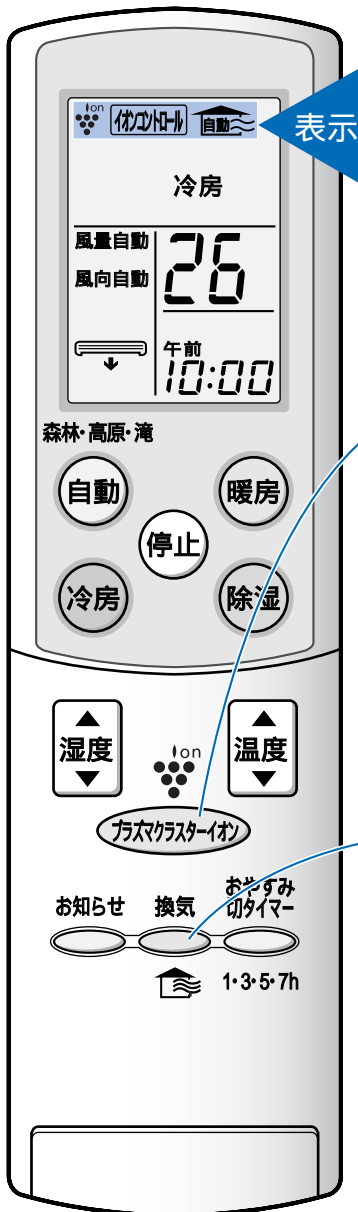
クリーン 運転
プラスイオンとマイナスイオンの数がほぼ同じだけ出ています。空気中の浮遊「カビ菌」を不活化する効果があります。 [2ページ](#)

イオンコントロール 運転
マイナスイオンの割合を上げて、お部屋のイオンバランスを整えます。

換気運転

●お部屋の空気を工

自動 自動運転
お部屋の空気の汚れを張り、汚れに応じて自止をします。
また、単独運転時には、り、室温が外気温よりもに標準運転をします。夏に、お使いください。 [2](#)



暖房・冷房・除湿運転との併用運転

クラスターイオン運転を併用したいとき

暖房・冷房・除湿運転中に

クラスターイオン を押し、**ピッ** を押し、併用したい内容を選ぶ

(初めは、クラスターイオン自動運転の併用が設定されています)

換気運転を併用したいとき

暖房・冷房・除湿・自動運転中に

換気 を押し、**ピッ** を押し、併用したい内容を選ぶ

(初めは、換気自動運転の併用が設定されています)

クラスターイオン運転と換気運転を組み合わせると運転できます。
お好みによりお選びください。

単独運転

クラスターイオン単独運転をした

運転停止中に

クラスターイオン を押し、内容を

換気単独運転をし

運転停止中に

換気 を押し、内容を

停止したいとき

●「停止」ボタンを押す。
本体表示が消灯。



本体の クラスターイオンランプ

クラスターイオンランプの色により、発生しているプラスイオンとマイナスイオンの数のバランスを、お知らせします。



クラスターイオンランプ

青色点灯(クリーン運転のとき)

プラスイオンとマイナスイオンの数をほぼ同じにしています。

緑色点灯(イオンコントロール運転のとき)

マイナスイオンの割合を上げています。

(4種類の運転が選べます)

エアコンが吸い込んで室外に排出し、換気します。

標準運転

連続換気運転をします。

強運転

強めの連続換気運転をします。

弱運転

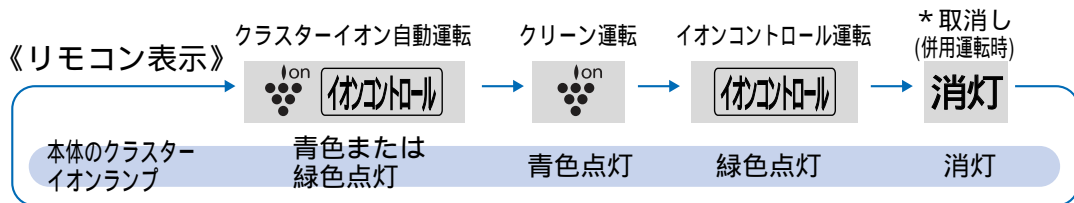
弱めの連続換気運転をします。

二オイセンサーで見動的に標準運転・停

室温・外気温も見張る高くなると、自動的に夏場のお出かけ時など

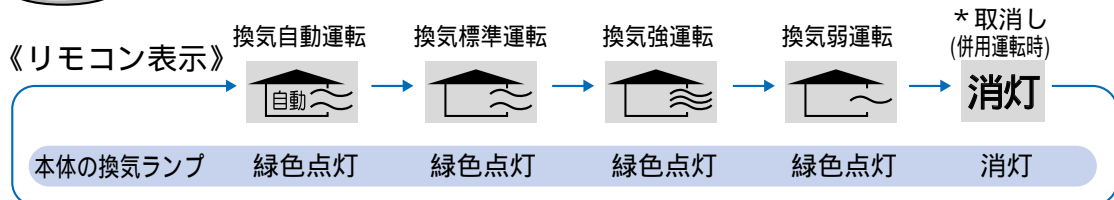
29ページ

方々クラスターイオン を押すごとに、次のように運転内容が変わります。



換気

を押しすごとに、次のように運転内容が変わります。



換気が停止しているときも、本体の換気ランプは点灯しています。

* クラスターイオン、または換気のどちらか一方だけの単独運転時、「取消し」は、ありません。

メモ

- 自動運転中、「クラスターイオン」ボタンは受け付けません。
- 自動運転中に「換気」ボタンを押すと、換気の併用運転ができます。(初めは、換気自動運転の併用が設定されています)
- クラスターイオン単独運転時、風量・上下風向を「自動」にすると、弱い風をななめ上方向に吹き出します。(風量・風向の変更はできません。18ページ)
- 換気単独運転時、上下風向を「自動」にすると、弱い風をななめ上方向に吹き出します。(風向の変更はできません。18ページ)
- クラスターイオン/換気単独運転中、温度・湿度の変更・入タイマー予約はできません。(換気単独運転では、風量の変更もできません)
- Wカピアタック・衣類乾燥・結露予防・内部清浄運転中に「クラスターイオン」「換気」ボタンを押すと、それぞれの運転は取消され、単独運転を始めます。

運転

いとき



押し、運転たい内容を選ぶ

たいとき



運転したい

き



使いかた

クラスターイオン運転/換気運転

内部清浄運転


室内ユニット内部のカビを発生しにくくします。

(2種類の内部清浄運転ができます)



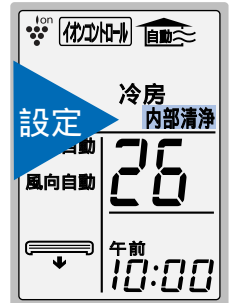
暖房・冷房・除湿・自動運転停止後の 3分間内部清浄運転

暖房・冷房・除湿・自動運転中に

内部清浄 を押す 

- リモコンに「内部清浄」を表示します。
 - 一度設定すると、運転停止後に毎回、3分間の内部清浄運転をします。
- 内部清浄運転中、本体の内部清浄ランプ(緑)、クラスターイオンランプ(青)が点灯し、運転の残り時間を減算します。

《リモコン表示》



《本体表示》



停止まで1分単位で減算表示。

設定を取消したいとき

暖房・冷房・除湿・自動運転中に、もう一度「内部清浄」ボタンを押す。

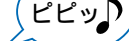
- リモコンの「内部清浄」の表示が消えます。



季節の変わりめなどにお使いください

40分間内部清浄運転

運転停止中に

内部清浄 を押す 

本体の内部清浄ランプ(緑)、クラスターイオンランプ(青)が点灯し、運転の残り時間を減算します。

- 40分後、自動的に停止します。

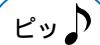
《本体表示》



停止まで1分単位で減算表示。

内部清浄運転中に停止したいとき

- 「停止」ボタンを押す。(本体表示が消灯)



内部清浄運転について

浮遊「カビ菌」を不活化するクラスターイオンの効果により、室内ユニット内部のカビを発生しにくくします。

また、40分間内部清浄運転では、送風または暖房運転で、室内ユニット内部の乾燥もおこないます。季節の変わりめなどに、お使いください。

すでに発生しているカビは、内部清浄運転で取ることはできません。

クラスターイオンについて [2 ページ](#)

メモ

- 内部清浄運転中に、「内部清浄」ボタンを押すと停止します。
- 上下風向は、3分間内部清浄運転時はななめ上方向となります。40分間内部清浄運転時は、運転を開始するとななめ下方向に、30分後には、ななめ上方向になります。
- 内部清浄運転中、温度・湿度・風量・風向の変更、タイマー予約はできません。
- クラスターイオン/換気単独運転・Wカビアタック運転・衣類乾燥運転・結露予防運転中に「内部清浄」ボタンを押すと、それまでの運転は取消され、40分間内部清浄運転をします。
- 内部清浄運転時、本体のホコリサイン・ニオイサインは点灯しません。

タイマー予約

現在時刻を合わせてから操作してください。 [13ページ](#)

おやすみ切タイマー



おやすみ時に快適な運転をおこないます。

- 暖めすぎ・冷やしすぎを抑え、静かな運転をします。
- 運転ランプ・タイマーランプ以外の本体表示を消します。
(クラスターイオン運転や換気運転などの本体表示は消灯しますが、運転はそのまま続きます)
- 1・3・5・7時間後の切タイマーを簡単に予約できます。



例 3時間後に停止したいとき

運転中に

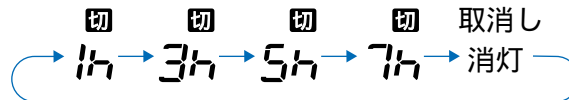
おやすみ切タイマー



を押して時間を選ぶ

本体のタイマーランプ(橙)点灯。
(運転ランプ・タイマーランプ以外の本体表示が消えます)

- 押すごとに、次のように表示が変わります。



- 「取消し」にすると、本体のタイマーランプ(橙)が消灯し、おやすみ切タイマーは取消されます。
(消えていた本体表示が点灯します)

- 暖房・冷房・除湿・自動運転では、おやすみ切タイマーを予約すると、リモコンの風量・上下風向は自動になり、静かな運転をします。(風量・風向の変更はできます。 [18ページ](#))
また、設定温度を1時間以降に暖房・自動(暖房)時は約3℃低く、冷房・除湿・自動(冷房)時は約1℃高くします。〔おやすみ切タイマー運転中に、運転内容(暖房・冷房・除湿・自動)を変えると、変えた時点から新たに上記内容が再度設定されます〕

おやすみ切タイマーを取消したいとき

「おやすみ切タイマー」ボタンを押す。
本体のタイマーランプ(橙)消灯。
(消えていた本体表示が点灯します)

おやすみ切タイマー時間を変更したいとき

「おやすみ切タイマー」ボタンを押し、再度、切りたい時間を選んでください。
(1回目押すと「取消し」になります)

メモ

- 一度予約した後、5秒以上経過してから、再度「おやすみ切タイマー」ボタンを押すと、「取消し」になります。
- リモコンに、タイマーの残り時間を表示します。
(7h 5h 3h 1hの順に減算し、10分以上1時間未満は10分単位、10分未満は1分単位で減算します)
- 停止中に、「おやすみ切タイマー」ボタンで、暖房・冷房・除湿・自動運転を開始することもできます。〔運転内容(暖房・冷房・除湿・自動)は、停止前と同じです〕
- 予約中に「停止」ボタンを押すと、運転を停止できます。
- 内部清浄運転のおやすみ切タイマー予約はできません。
- 換気標準・強運転中に予約すると、弱運転になります。
(換気の内容変更はできます。 [20~21ページ](#))

内部清浄運転 / おやすみ切タイマー

便利な使いかた

タイマー予約

現在時刻を合わせてから操作してください。 13 ページ

入タイマー・切タイマー

暖まって(冷えて)いてほしい時刻を入タイマーで、運転を止めたい時刻を切タイマーで予約できます。



例 午前7:30にお望みの室温にしたいとき

1 **入タイマー** を押して
"入"を点滅させる

- 切タイマーの場合は **切タイマー** を押して "切"を点滅させてください。

2 **すすむ** または **もどる** を押して
予約したい時刻に合わせる

- 10分単位で時刻が変わります。
- 押し続けると、早送りになります。

"入"点滅中に **予約** を押す (予約完了)

- "入"が表示されます。
本体のタイマーランプ(橙)点灯。
- 切タイマーの場合は **予約** を押すと、 "切"が表示されます。

メモ

- 暖房・冷房・除湿・自動運転停止後に3分間内部清浄運転をおこなっている間は、タイマー予約ができません。(内部清浄運転を停止すると予約できます)
- 入タイマーを予約すると、予約時刻にお望みの室温になるよう、早め(最長約60分前)に運転を始めます。
- 入タイマー・切タイマーができる運転(○)、できない運転(×)は、次のとおりです。

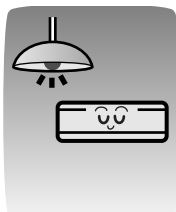
	暖房	冷房	除湿	自動	クラスターイオン単独	換気単独	内部清浄	Wカピアタック	衣類乾燥	結露予防
入タイマー					×	×	×	×	×	×
切タイマー							×			

入・切の各タイマー予約中に×の運転をすると(3分間内部清浄運転を除く)、各タイマーは取消されます。

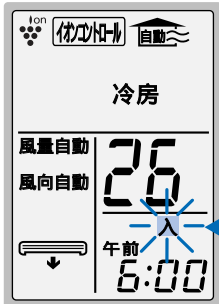
- 入タイマー予約中に、温度・湿度(除湿のみ)・風量・上下風向・左右風向を変えることができます。ただし、除湿・自動運転の予約中(運転停止中)は温度が変更されません。除湿運転では、風量も変更されません。
- タイマー予約中に、「暖房」「冷房」「除湿」「自動」ボタンで運転を開始したり、「停止」ボタンで停止したりすることもできます。(タイマーは取消されません)
- 毎日同じ時刻にタイマー予約したいときは、そのつど予約(前回と同じ時刻で予約)してください。
- 現在時刻を確認したいときは、「時計」ボタンを押してください。5秒間、現在時刻を表示します。

停電のとき

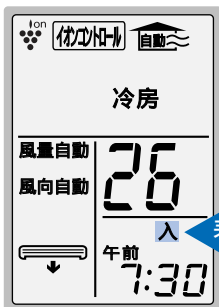
タイマー予約中に停電すると、エアコンのタイマー予約は取消されます。通電後、もう一度予約してください。(リモコンはタイマー予約の表示を続けます)



《リモコン表示》



● 予約内容が表示されます。



タイマーを取消したいとき

タイマー予約中に **入タイマー** または **切タイマー** を押す。
(本体のタイマーランプ(橙)消灯)

予約時刻を変更したいとき

入タイマー または **切タイマー** を押してタイマーを取消してから、もう一度はじめから予約してください。

前回と同じ時刻で予約したいとき

入タイマー を押して"入"を点滅させ、予約時刻を確認して **予約** を押す。

(切タイマーも **切タイマー** で同様に操作できます)

タイマーの組み合わせ

入タイマーと切タイマーの組み合わせ

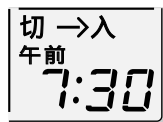
(例) 午後11:00に停止し、午前7:30にお望みの室温になるように運転したいとき (現在時刻午後8:00)

1 切タイマーで
午後11:00に
予約する

《リモコン表示》



2 入タイマーで
午前7:30に
予約する



5秒後

- 現在時刻に対して、予約時刻の早い方からタイマーが動作します。
- リモコンは、先に動作するタイマーの時刻を表示します。
(← →は、タイマーの動作する順序を表しています)



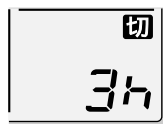
切←入の組み合わせもできます。

おやすみ切タイマーと入タイマーの組み合わせ

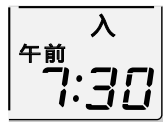
(例) 3時間後に停止し、午前7:30にお望みの室温になるように運転したいとき (現在時刻午後8:00)

1 3時間切タイマー
を予約する **23ページ**

《リモコン表示》

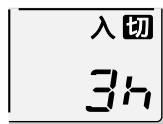


2 入タイマーで
午前7:30に
予約する



5秒後

- タイマーを組み合わせた場合、おやすみ切タイマーは、入タイマー・切タイマーより優先されます。
- リモコンは、おやすみ切タイマーが終了すると、入タイマーまたは切タイマーの時刻を表示します。



生活除湿運転

ダブル

Wカビアタック運転梅雨どきなど、
閉めきったお部屋のカビの発生を抑えます。

衣類乾燥運転洗濯物をお部屋の中で早く乾かしたいときに。

結露予防運転冬に鍋物をしたときなど、
お部屋の結露が気になるときに。

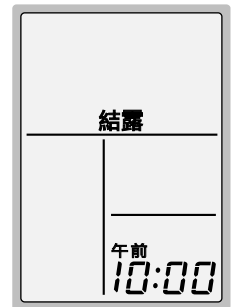


生活除湿 を押し、運転したい内容を選ぶ

● 押すごとに、次のように運転内容が変わります。

→ Wカビアタック運転 → 衣類乾燥運転 → 結露予防運転

《リモコン表示》



《本体表示》

- 運転ランプ(赤)
- クラスターイオンランプ(青)
- 換気ランプ(緑) 点灯。

- 運転ランプ(赤)
- クラスターイオンランプ(青)
- 換気ランプ(緑) 点灯。

- 運転ランプ(赤)
- クラスターイオンランプ(青) 点灯。



停止したいとき



- 「停止」ボタンを押す。
本体表示が消灯。

- 他の運転中に「生活除湿」ボタンを押すと、それまでの運転は取消され、選んだ運転を始めます。
- Wカピアタック・衣類乾燥・結露予防運転時、本体のホコリサイン・ニオイサインは点灯しません。

ダブル

Wカピアタック運転について

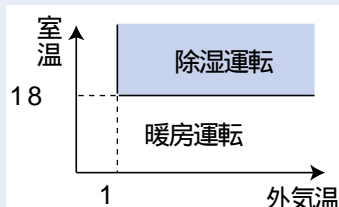
運転開始から約3分後の室温と外気温により、運転内容(暖房・除湿)を自動的にエアコンが選んでお部屋の湿度を一定以下に抑えけるとともに、クラスターイオンを放出することにより、お部屋のカビの発生を抑えます。

換気もおこないます。

メモ

- Wカピアタック運転中、温度・湿度・風量・風向の変更、入タイマー予約はできません。
- すでに発生したカビを、Wカピアタック運転で取ることはできません。
- 冷房・除湿運転の直後、お部屋の湿度が下がっている場合にWカピアタック運転をすると、一時的に湿度が上がる場合があります。

運転内容の目安



衣類乾燥運転について

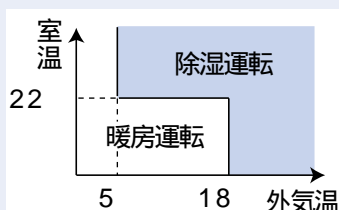
運転開始時の室温と外気温により、運転内容(暖房・除湿)を自動的にエアコンが選び、お部屋の湿度を下げる運転をします。衣類乾燥運転開始から約4時間後(タオル・シャツなど合計2kgの洗濯物を乾燥させる時間)、自動的に送風運転になります。

(ただし、暖房運転の場合は送風運転に変わる30分前は除湿運転をします) また、衣類乾燥運転中、クラスターイオンを放出することで、室内で乾かした洗濯物に付きやすいにおいを抑えけるとともに、換気もおこないます。

メモ

- 衣類乾燥運転中、温度・湿度・風量の変更、入タイマー予約はできません。
- 切タイマーを使うと、予約した時刻まで衣類乾燥運転できます。(送風運転にはなりません)
- 衣類の種類や量によっては十分に乾かないことがあります。そのときは、切タイマーを使って衣類乾燥運転を延長してください。
- 風が衣類にあたるように干すと、より効率よく乾燥します。

運転内容の目安



結露予防運転について

冬、窓や壁など温度が低いところに、お部屋の空気中の水蒸気が水滴となってつく現象を結露といいます。結露予防運転をすると、除湿運転または暖房運転によりお部屋の湿度を下げて結露を予防し、同時にクラスターイオンを放出します。

外気の温度や、お部屋の温度・湿度によって、自動的に運転を停止(待機)します。

(待機中、本体のクラスターイオンランプは消灯します)

メモ

- すでに窓などについた水滴を、結露予防運転で取ることはできません。
- 結露予防運転中、温度・湿度・風量・風向の変更、入タイマー予約はできません。
- 外気温が約1℃以下の場合、暖房運転でお部屋の湿度を下げ、結露を予防します。

知っておいていただきたいこと

暖房運転について

- 外気の熱を吸収し、お部屋の中に取り入れて暖房しているため(ヒートポンプ方式)、外気温が下がると暖まりにくくなります。そのときは他の暖房器具との併用をおすすめします。
- 室外ユニットに霜がつくと、自動的に霜取り運転をおこなうため、約5～10分間運転が止まります。霜取りが終わると、再び暖房運転をおこないます。

冷房運転について

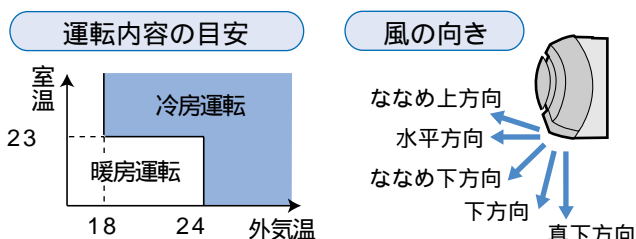
- 冷房運転時、風量自動の設定では運転開始時の風の吹き出しが約1分間遅れます。これは冷たい風を吹き出す準備と、風とともに出てくるエアコン内部に付着したお部屋のおいさをやわらげるためです。

除湿運転について

- 再熱除湿方式により、吹出空気の色をあまり変えないで、湿度と温度をコントロールします。運転開始時の室温を設定温度とし、設定温度より室温が上がり過ぎると(約2～3℃)、冷房運転で室温を下げます。また、設定温度より室温が下がり過ぎると(約2℃)、室外ユニットの運転を止めて、室温の回復を待ちます。

自動運転について

- 運転開始時の室温と外気温により、運転内容(暖房、冷房)を自動的にエアコンが選びます。森林・高原・滝運転は、温度設定や、プラスイオン・マイナスイオンの発生数などを自動的に調節し、お部屋の空気を森林・高原・滝の自然環境に近づける運転をします。



	温度設定	風量設定	上下風向(風の向き)	イオン割合	クラスターイオンランプの色
森林	冷房時:26 暖房時:23	自動	冷房時:ななめ上方向 暖房時:真下方向	プラスとマイナスをほぼ同数発生	青色
高原	冷房時:27 暖房時:24	風量が微妙に変化します	冷房時:スイング 暖房時:スイング	プラスとマイナスをほぼ同数発生	青色
滝	冷房時:24 暖房時:21	森林運転よりやや強めの風量になります	冷房時:ななめ上方向 暖房時:真下方向	《お部屋の空気がきれいなとき》 マイナスの割合を多く発生	緑色
				《お部屋の空気が汚れているとき*》 プラスとマイナスをほぼ同数発生	青色

- 滝運転開始時、約1分間は本体のクラスターイオンランプが青色に点灯して、プラスイオンとマイナスイオンをほぼ同数発生させる運転をします。
- 高原運転のおやすみ切タイマー予約中、上下風向は、冷房時はななめ上方向、暖房時は下方向になります。

冷房時は運転開始から10分間、またはお部屋が冷えるまではななめ下方向。暖房時は吹き出す風の温度が暖まるまでは水平方向。その後、森林・滝運転では、お部屋が暖まるまで下方向。


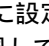
* お部屋がカビ菌の活動やウイルスの活動しやすい温度・湿度になったときも含まれます。

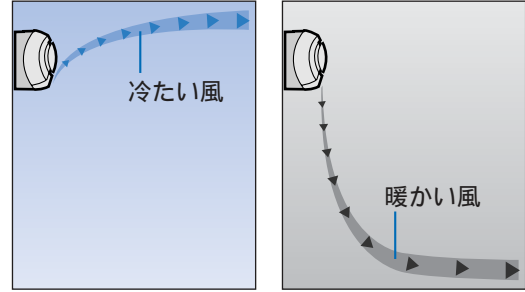
運転条件について

- 温度が右のようなときは、保護装置がはたらき、運転できないことがあります。
- 湿度が80%以上ある場合、長時間冷房・除湿運転すると、吹出口などに露がつき、滴下することがあります。

暖房運転	外気温 24 以上
冷房運転	外気温 43 以上 室温 21 以下
除湿運転	外気温 1 以下 室温 16 以下

コアング気流について

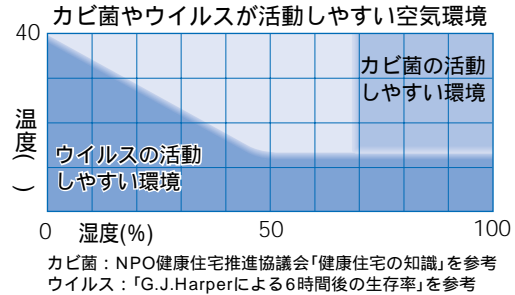
- 冷たい風を"ななめ上方向"に吹き出して天井に沿って風を送ったり、暖かい風をほぼ"真下方向"に吹き出して壁や床に沿って風を送ったときの、風の流れることです。
- 冷房・除湿運転時に、上下風向を「」に設定すると、風をななめ上吹きにし、天井に沿って送風して(コアング気流)、冷風感を防ぐ運転をおこないます。
暖房運転時に、上下風向を「」に設定すると、風をほぼ真下吹きにし、壁や床に沿わせて送風して(コアング気流)、足元を暖める運転をおこないます。また、上下風向を「自動」に設定すると、お部屋の温度が設定温度に近づいた後、送風を自動的にコアング気流にして運転します。



クラスターイオン自動運転について

- 運転開始時、約1分間クリーン運転した後、光学ホコリセンサー・ニオイセンサーでお部屋の空気の汚れを見張ると同時に、お部屋の温度・湿度を見張り、空気の汚れ具合や温度・湿度環境に応じて、クリーン運転とイオンコントロール運転を、自動的に切り換えます。

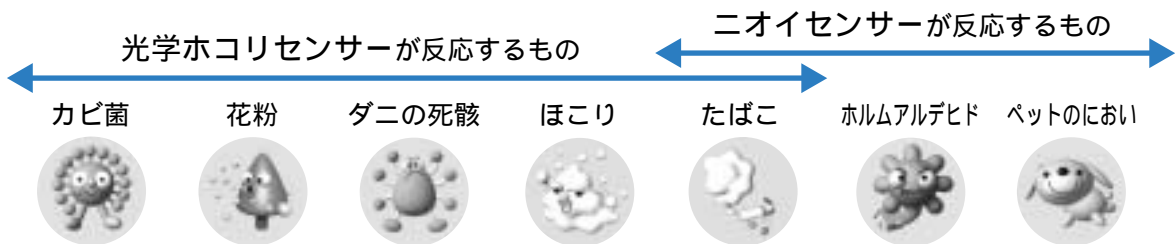
クリーン運転	空気が汚れているとき、カビ菌の活動やウイルスの活動しやすい環境になったとき
イオンコントロール運転	空気がきれいなとき、カビ菌の活動やウイルスの活動しにくい環境になったとき



換気自動運転について

- 運転開始時、約1分間換気標準運転した後、ニオイセンサーで、お部屋の空気の汚れを見張り、空気の汚れ具合に応じて自動的に、汚れているときは換気標準運転、きれいなときは停止します。
また、換気自動単独運転では、夏場など、室温が約25℃以上で、室温が外気温より約4℃以上高くなると、自動的に換気標準運転をします。
(換気自動単独運転で、換気停止中はセンサー検出のため、送風運転をおこないます)

Wセンサーについて



- 光学ホコリセンサー・ニオイセンサーは、他に次のようなものにも、反応することがあります。
 - ・殺虫剤、化粧品、スプレー、アルコール類。
 - ・お部屋に人が集まったり、料理したとき、他の暖房器具を運転したときなど、急激な温度や湿度の変化。そのため、エアコンを運転し1分以上経過すると、お部屋の空気の状態により、タバコを吸っていないくても本体のホコリサイン・ニオイサインが点灯することがあります。

お手入れ

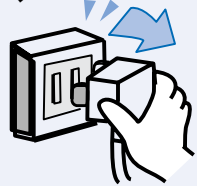
お手入れの前に運転を停止し、電源プラグを抜く
運転中のお手入れは、内部でファンが高速で回転しており、ケガの原因になります。

ルーバーユニットのはずしかた/付けかた

はずしかた

1 電源プラグを抜く

機種により電源プラグの形状は異なります。



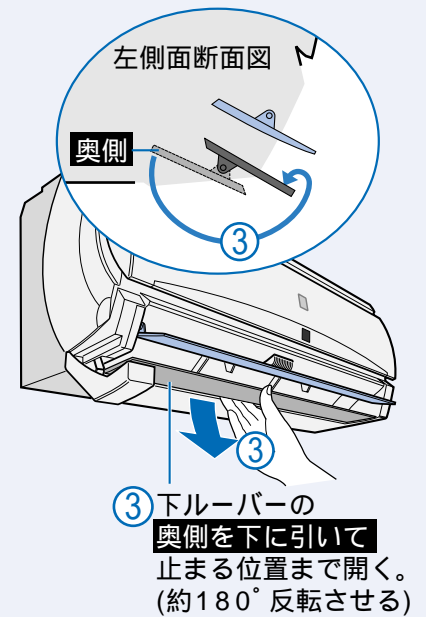
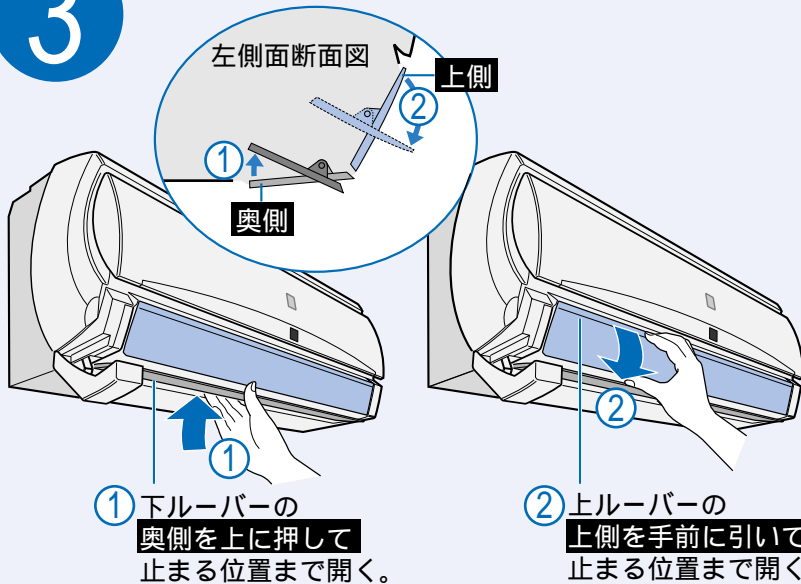
2 カバー(左側)を開ける

「引っ掛け部」に指をそえて、カバーを手前下側に引っ張り、開ける。

電源プラグを抜かずにカバーを開けると、本体の温度・湿度表示部が点滅(「2」/「-」を交互に表示)します。

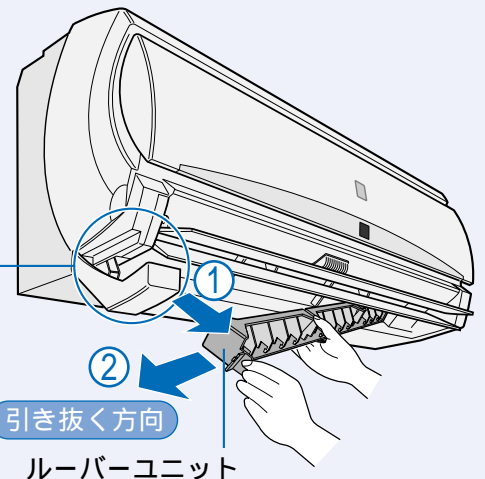
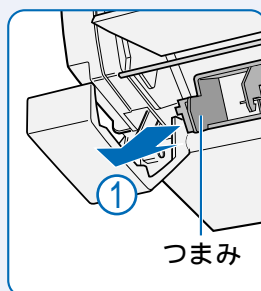


3 上下風向ルーバー(2枚)を開ける



4 ルーバーユニットをはずす

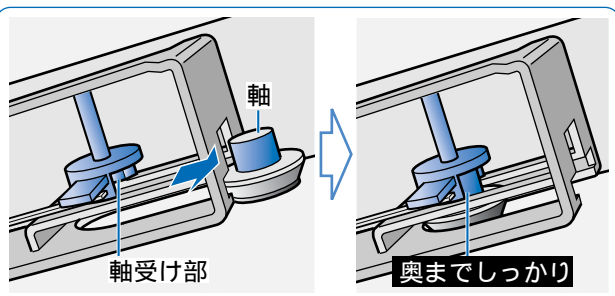
- ① ルーバーユニットの「つまみ」を持ち、少し右に寄せて、手前に約20cm程引き出す。
- ② そのまま左方向に引き抜いて、本体からはずす。



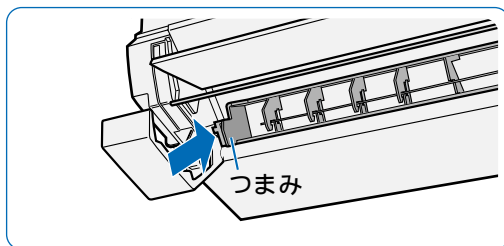
付けかた

1 ルーバーユニットを本体に付ける

- ① ルーバーユニット右側の「軸受け部」(青色)を、本体右側の「軸」(青色)に、奥までしっかり差し込む。

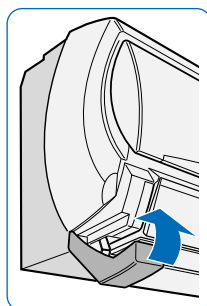


- ② 「つまみ」を持ち、左側を本体にはめ込む。



2 カバーを閉じる

カバーを「カチッ」と音がするまで閉じる。



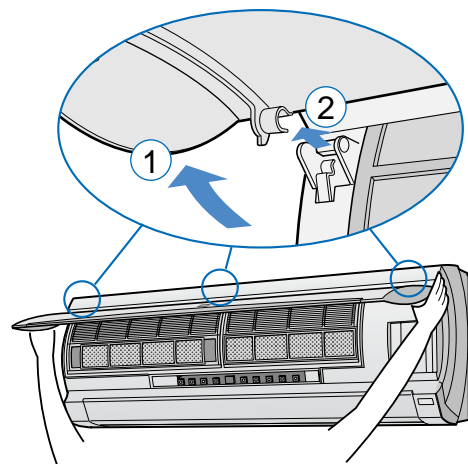
3 電源プラグをコンセントに差し込み、リモコンの「停止」ボタンを押し、上下風向ルーバーを閉じる

- ルーバーを閉じるまで約30秒かかります。
- カバーを確実に閉じていない場合は、本体の温度・湿度表示部が点滅(「2」「-」を交互に表示)します。

オープンパネルの はずしかた/付けかた

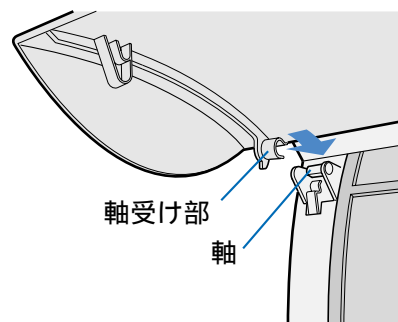
はずしかた

- 1 オープンパネルの左右下側を持って、手前に引き上げ、開ける。
- 2 水平方向に引き抜いて、取りはずす。



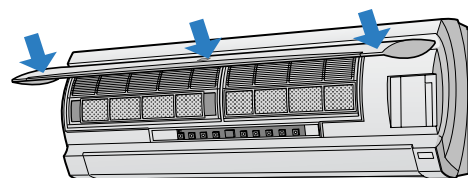
付けかた

- 1 オープンパネルの左右の軸受け部を本体の軸にはめ込む。



- 2 オープンパネルを閉じる。

矢印部(3カ所)を、「カチッ」と音がするまで押してください。



お手入れ

お手入れの前に運転を停止し、電源プラグを抜く
運転中のお手入れは、内部でファンが高速で回転しており、ケガの原因になります。

本体・リモコン・オープンパネル・ルーバーユニットの掃除

掃除の目安 汚れが目立ち始めたら

柔らかい布で、からぶきをする

汚れがひどい場合は、40以下の湯か水で、よく絞ってからふいてください。

- ベンジン・シンナー・みがき粉・洗剤などは、使用しないでください。製品を傷めることがあります。

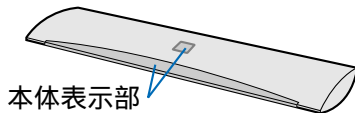
オープンパネル・ルーバーユニットは、はずして水洗いできます。30~31ページ

水洗いした場合は、よく乾かしてから取り付ける。
水気が残っていると、感電の原因になります。

柔らかいスポンジや布で、軽くふくように水洗いし、日陰でよく乾かす。
(タワシやスポンジの硬い面などは、傷が付くので、使わないでください)

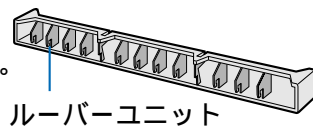
オープンパネル

- 本体表示部は、水分をふき取り、日陰でよく乾かす。



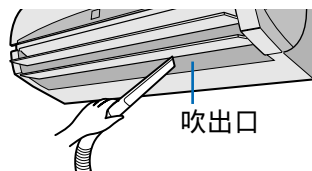
ルーバーユニット

- 分解しない。
日陰でよく乾かす。



吹出口

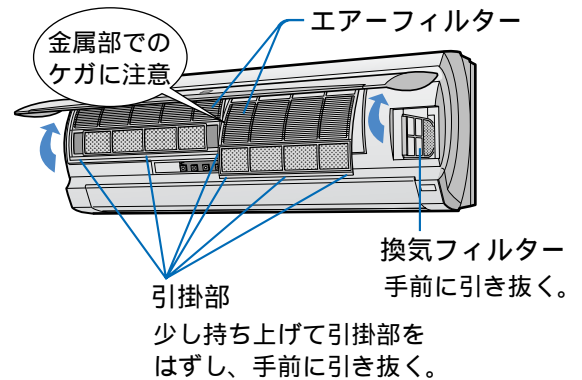
- 大きなほこりは、掃除機で吸い取る。



エアフィルター・換気フィルターの掃除

ほこりなどが詰まると、能力の低下や水漏れの原因になります。

- 1 オープンパネルを開け、エアフィルター・換気フィルターをはずす。



- 2 エアフィルターから洗える脱臭フィルターをはずす。

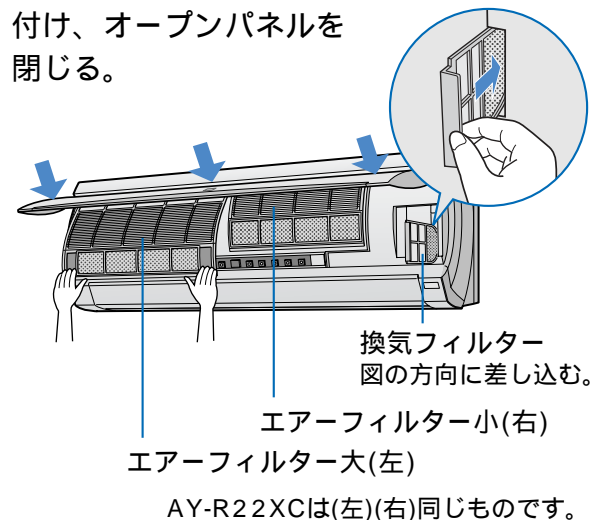
- 洗える脱臭フィルターは、お手入れの頻度が異なります。

- 3 エアフィルター・換気フィルターの汚れを掃除機で吸い取る。

- 汚れがひどいときは、台所用合成洗剤(中性)で水洗いし、日陰でよく乾かす。

- 4 洗える脱臭フィルターを付ける。11ページ

- 5 エアフィルター・換気フィルターを付け、オープンパネルを閉じる。



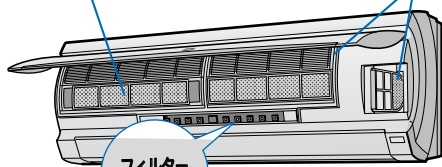
フィルターのお手入れ時期・交換の目安



洗える脱臭フィルター

洗えます。

掃除の目安	約3～6カ月
交換の目安	約3年



フィルター

フィルターサイン

が定期的に点灯。消しかた 運転を停止すると消灯。

9 ページ



エアフィルター 換気フィルター

洗えます。

掃除の目安	<ul style="list-style-type: none"> ●フィルターサイン点灯時 ●ほこりが多いところでは2週間に1度。
-------	---

洗える脱臭フィルターの掃除・交換

掃除のしかた

1 台所用合成洗剤(中性)を水でうすめ「洗える脱臭フィルター」をつけ置き洗いする。

- 洗剤容器に表示*している分量でうすめる。
- 台所用合成洗剤(中性)以外は、使用しないでください。



* 台所用洗剤

品名	台所用合成洗剤
用途	野菜、果物、食器、
液性	中性

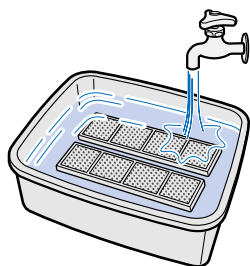
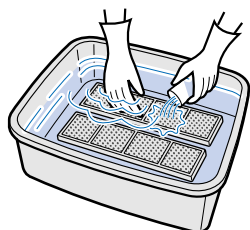
2 きれいな水で洗剤成分を十分に洗い流す。

3 十分に水分を取る。

- タオルなどで水分を取った場合、黒い粉(活性炭)が付くことがあります。無害です。

4 天日干しにして、よく乾かす。

- 夏場は1日、冬場は2日が目安です。よく乾かさないと使用すると、においが発生することがあります。



交換のしかた

1 長期間のご使用で、油の付着などにより汚れがひどくなると、脱臭機能が低下します。お買いあげの販売店などでご購入ください。

別売品

交換用空気清浄フィルター
(洗える脱臭フィルター)

形名 AZ-53FC (2枚1組)

40 ページ

2 11ページの「洗える脱臭フィルターを付ける」の要領で、交換してください。

3 交換した「洗える脱臭フィルター」をお捨てになるときは、お住まいの地域のゴミ分別方法にしたがって、捨ててください。

材質 ・ ネット：ポリプロピレン
 ・ 枠材：ポリプロピレン
 ・ 脱臭剤：活性炭(黒い粒)
 ゼオライト(白い粒)

汚れたまま使用すると

- 脱臭効果が得られません。
- 冷暖房の能力が落ちます。
- においが発生することがあります。

シーズン後は

- 40分間内部清浄運転をする。22ページ
室内ユニット内部のカビを発生しにくくする運転をします。
- エアフィルター・換気フィルターを掃除する。
- リモコンの電池を取り出す。12ページ 32ページ
- 運転を停止し、電源プラグを抜く。
エアコン専用の回路をご使用の場合は、安全ブレーカーも切ってください。

シーズン前は

- エアフィルター、洗える脱臭フィルター、換気フィルターが入っていますか。
入れないで運転すると、室内ユニットの内部が汚れ、故障の原因になります。
- 室内・室外ユニットの吸込口・吹出口をふさいでいませんか。
- アース線がはずれていませんか。
アース線は、室内側に取り付けられている場合があります。

保証とアフターサービス

修理を依頼されるときは 出張修理

1 「故障かな？」 37~39ページ を調べてください。

2 それでも異常があるときは使用をやめて、必ず電源プラグを抜いてください。

3 お買いあげの販売店に次のことをお知らせください。

- 品名: ルームエアコン ●形名: (保証書に記載の形名)
- お買いあげ日(年月日) ●故障の状態(具体的に)
- ご住所(付近の目印も合わせてお知らせください)
- お名前 ●電話番号 ●ご訪問希望日

保証書(別添)

- 保証書は「お買いあげ日・販売店名」などの記入をお確かめのうえ、販売店から受け取ってください。保証書は、内容をよくお読みの後、大切に保存してください。
- 保証期間...お買いあげの日から1年間です。ただし、次の部品のみ5年間です。
冷却装置...圧縮機、熱交換器、ユニット内配管。
保証期間中でも有料になることがありますので、保証書をよくお読みください。

保証期間中

- 修理に際しましては保証書をご提示ください。保証書の規定に従って販売店が修理させていただきます。

保証期間が過ぎているときは

修理すれば使用できる場合には、ご希望により有料で修理させていただきます。

補修用性能部品の保有期間

- 当社はルームエアコンの補修用性能部品を製造打切後、9年保有しています。
- 補修用性能部品とは、その製品の機能を維持するために必要な部品です。

修理料金のしくみ

修理料金は、技術料・部品代・出張料などで構成されています。

技術料	故障した製品を正常に修復するための料金です。
部品代	修理に使用した部品代金です。
出張料	製品のある場所へ技術者を派遣する場合の料金です。

廃棄時にご注意

2001年4月施行の家電リサイクル法では、お客様がご使用済みのルームエアコンを廃棄される場合は、収集・運搬料金と再商品化等料金をお支払いいただき、対象品を販売店や市町村へ適正に引き渡すことが求められています。

便利メモ

お客様へ...お買いあげ日・販売店名を記入されると便利です。

お買いあげ日	販売店名
年 月 日	電話() -

愛情点検



長期ご使用の場合は商品の点検を!
こんな症状はありませんか?

- 電源コードやプラグが異常に熱くなる。
- コゲ臭いにおいがしたり、運転中に異常な音や振動がする。
- 室内ユニットから水漏れがする。
- 漏電ブレーカーがひんぱんに切れる。
- その他の異常や故障がある。

故障や事故の防止のため、使用を中止し電源プラグをコンセントから抜き、必ず販売店にご依頼ください。なお、点検・修理に要する費用は販売店に、ご相談ください。

- 左記症状がなくても、お買いあげ後5年程度たちましたら、安全のためや能力低下を防ぐため、点検をおすすめします。点検費用については販売店にご相談ください。

お客様ご相談窓口のご案内

修理・お取扱い・お手入れについての「ご相談」ならびに「ご依頼」は、お買いあげの販売店へご連絡ください。

転居や贈答品などで、保証書記載の販売店にご相談できない場合は、下記窓口にご相談ください。

- 製品の故障や部品のご購入に関するご相談は..... **シャープ修理相談センター** へ
- 製品のお取扱い方法、その他ご不明な点は..... **シャープお客様相談センター** へ

シャープ修理相談センター

●修理相談センター（沖縄・奄美地区を除く）

■受付時間 *月曜～土曜：午前9時～午後6時 *日曜・祝日：午前10時～午後5時（年末年始を除く）



0570-02-4649

当ダイヤルは、全国どこからでも一律料金でご利用いただけます。
呼出音の前に、NTTより通話料金の目安をお知らせいたします。
(注) 携帯電話・PHSからは、下記電話におかけください。

		東日本地区	西日本地区
●携帯電話 / PHSでのご利用は.....	(一般電話)	043-299-3863	06-6792-5511
●FAXを送信される場合は.....	(F A X)	043-299-3865	06-6792-3221

●沖縄・奄美地区については、下表の「那覇サービスセンター」にご連絡ください。

◎「持込修理」および「部品購入」のご相談は、上記「修理相談センター」のほか、下記地区別窓口にて承っております。

■受付時間 *月曜～土曜：午前9時～午後5時30分（祝日など弊社休日を除く）
〔ただし、沖縄・奄美地区〕は... *月曜～金曜：午前9時～午後5時30分（祝日など弊社休日を除く）

担当地区	拠点名	電話番号	郵便番号	所在地
北海道地区	札幌 サービスセンター	011-641-4685	〒063-0801	札幌市西区二十四軒1条7-3-17
東北地区	仙台 サービスセンター	022-288-9142	〒984-0002	仙台市若林区卸町東3-1-27
関東地区	さいたま サービスセンター	048-666-7987	〒331-0812	さいたま市北区宮原町2-107-2
	宇都宮 サービスセンター	028-637-1179	〒320-0833	宇都宮市不動前4-2-41
	東京 テクニカルセンター	03-5692-7765	〒114-0013	東京都北区東田端2-13-17
	多摩 サービスセンター	042-586-6059	〒191-0003	日野市日野台5-5-4
	千葉 サービスセンター	047-368-4766	〒270-2231	松戸市稔台295-1
	横浜 テクニカルセンター	045-753-4647	〒235-0036	横浜市磯子区中原1-2-23
東海地区	静岡 サービスセンター	0543-44-5781	〒424-0067	静岡市清水鳥坂1170-1
	名古屋 サービスセンター	052-332-2623	〒454-8721	名古屋市中川区山王3-5-5
北陸地区	金沢 サービスセンター	076-249-2434	〒921-8801	石川郡野々市町御経塚4-103
近畿地区	京都 サービスセンター	075-672-2378	〒601-8102	京都市南区上鳥羽菅田町48
	大阪 テクニカルセンター	06-6794-5611	〒547-8510	大阪市平野区加美南3-7-19
	神戸 サービスセンター	078-453-4651	〒658-0082	神戸市東灘区魚崎北町1-6-18
中国地区	広島 サービスセンター	082-874-8149	〒731-0113	広島市安佐南区西原2-13-4
四国地区	高松 サービスセンター	087-823-4901	〒760-0065	高松市朝日町6-2-8
九州地区	福岡 サービスセンター	092-572-4652	〒816-0081	福岡市博多区井相田2-12-1
沖縄・奄美地区	那覇 サービスセンター	098-861-0866	〒900-0002	那覇市曙2-10-1

シャープお客様相談センター

■受付時間 *月曜～土曜：午前9時～午後6時 *日曜・祝日：午前10時～午後5時（年末年始を除く）


東日本相談室	TEL 043-297-4649	FAX 043-299-8280	〒261-8520 千葉県千葉市美浜区中瀬1-9-2
西日本相談室	TEL 06-6621-4649	FAX 06-6792-5993	〒581-8585 大阪府八尾市北亀井町3-1-72

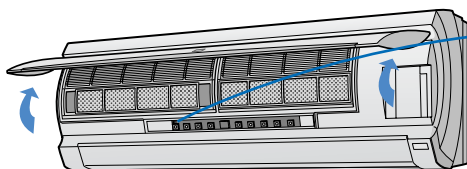
●所在地・電話番号などについては変更になることがありますので、その節はご容赦願います。(0312)

こんなときは

応急運転(リモコンが使えないとき)

リモコンを紛失したり、電池が切れたとき、応急的に運転することができます。

運転内容(暖房・冷房・除湿)・温度設定は、そのときの室温・外気温によりエアコンが自動的に選びます。風量・上下風向は「自動」、左右風向は  になります。



 **応急運転** を押す



本体の運転ランプ(赤)点灯。

エアコン運転中に「応急運転」ボタンを5秒以上、押し続けしないでください。
(押し続けると、エアコンの移設・廃棄時に専門の技術者がおこなう強制冷房運転になります)

停止したいとき




- もう一度「応急運転」ボタンを押す。
本体の運転ランプ(赤)消灯。

Wセンサーの感度調節

Wセンサー(光学ホコリセンサー・ニオイセンサー)の感度をリモコンで調節できます。






運転停止中に、本体受信部に向けて

 を押して、お好みの感度を選ぶ



押すごとに、次のように3段階に変わります。
室内ユニットの温度・湿度表示部を見ながら選んでください。

《本体表示》

 →  → 
(標準) (高い) (低い)

感度を下げたいとき **L**、
上げたいとき **H** を選んでください。

- 約5秒後、本体表示が消えます。
- 初めは「標準」に設定されています。
- 光学ホコリセンサー・ニオイセンサーの感度は、同時に調節されます。

メモ

- タイマー予約中、「感度」ボタンは受け付けません。

故障かな？ 故障ではありません

お問い合わせや修理を依頼される前に、まずご確認ください。次のような場合は故障ではありません。

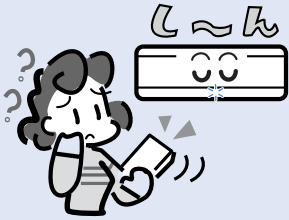
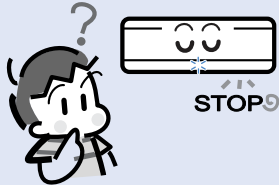
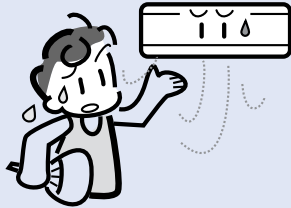
こんなとき		故障ではありません
止まらな い 運 転 し ま ら な い い	すぐに運転しない	運転を停止してすぐに再運転したり、運転内容を変更したときなど、エアコンを保護しています。約90秒お待ちください。
	エアコンを停止しても室外ユニットが停止しない	室外ユニットを冷やしています。約1分お待ちください。
風 が 出 な い ・ に お う	運転開始時すぐに風が出ない	冷房・自動(冷房)運転の風量自動時 冷たい風が出る準備をしています。約1分お待ちください。 暖房・自動(暖房)運転時 暖かい風が出る準備をしています。約1～3分お待ちください。
	暖房運転中、風が出ない	<ul style="list-style-type: none"> ● 室外ユニットに霜がつき、自動的に霜取り運転をしています。約5～10分お待ちください。 ● 室温が設定温度に達したとき、短時間(約3～6分)、運転を止めて室温をコントロールしています。
	エアコンの風がおう	<ul style="list-style-type: none"> ● たばこや、お部屋の家具などのおいが、吹き出されるためです。 ● クラスタイオン発生と同時に発生するオゾンのおいがすることがあります。オゾンの濃度はごくわずかで健康上問題はありません。また、すぐに分解されるため、お部屋に充満することはありません。
音 が す る	「ジュルジュル」「シャー」「ブシュ」という音がする	<ul style="list-style-type: none"> ● 「ジュルジュル」「シャー」はエアコン内部のガス(冷媒)が流れる音です。 ● 「ブシュ」は霜取り運転のときなど、エアコン内部の冷媒の流れが切り換わる時の音です。
	「ピシッ」「カチッ」「ポコポコ」「コトコト」という音がする	<ul style="list-style-type: none"> ● 「ピシッ」は温度変化によって、室内ユニットが膨張、収縮してこすれる音です。 ● 「カチッ」は除湿時などに冷媒の流れを切り換える弁の音です。 ● 「ポコポコ」は換気扇を回したときなど、ドレンホースから外気が吸引される音です。風が強いときに、ドレンホースから空気が押し込まれて、出ることもあります。 ● 「コトコト」は運転開始や停止時、上下風向ルーバーが位置調整をしている音です。
	「カチッ...カチッ」という音がする	クリーン運転とイオンコントロール運転を切り換える時の音です。クラスタイオン自動運転時に出来ます。気になる場合は、クリーン運転またはイオンコントロール運転をご使用ください。滝運転時にも出来ます。気になる場合は、滝運転以外の運転をご使用ください。 16・20 ページ
	「ジーッジーッ...」「チッチッチ」という音がする	クラスタイオン発生時に出る音です。就寝時など気になる場合、クラスタイオン併用運転時は併用を取消し、自動(森林・高原・滝)・クラスタイオン単独・内部清浄・Wカピアタック・衣類乾燥・結露予防運転時は停止してください。 16・20・22・26 ページ
水・霧 が 出 る	暖房運転のとき室外ユニットから湯気や水が出る	霜取り運転でつけた霜が、湯気や水となって出るためです。
	冷房・除湿運転のときエアコンから霧が出る	<ul style="list-style-type: none"> ● 運転中に吹き出した冷風で、お部屋の空気が冷やされるためです。 ● 冷房運転の後に除湿運転をした場合に、内部の水分が蒸発するためです。
除 湿 運 転	除湿運転中に室温が上昇する	● 再熱除湿方式は室温を下げないようにするため、お部屋に人が多く集まったり、他の発熱物があるとき、外気温が高い場合、室温が上昇することがあります。(約2～3)
	設定湿度まで下がらない 「ジュルジュル」「シャー」という音がする	<ul style="list-style-type: none"> ● 外気温が高いときや、室外や他室から湿気が侵入した場合、お部屋の湿度がリモコンで設定した湿度まで下がらないことがあります。 ● 再熱除湿運転時は、エアコン内部の冷媒状態を変化させる絞り機構が室内側にあり、冷房や暖房運転に比べて、冷媒の流れる音が少し聞こえやすくなっています。
本 体 表 示	除湿運転中に本体の湿度表示が上昇する	次のようなときに湿度表示が上昇することがあります。 <ul style="list-style-type: none"> ● 冷房から除湿運転に変更した直後(約10分) ● 設定湿度より湿度が下がりにすぎた場合に湿度を戻すとき ● 湿った空気が室内に入ってきたとき ● 設定湿度より室温が下がりにすぎた場合に温度を戻すとき
そ の 他	クラスタイオン自動運転中、にっているのにイオンコントロール運転する	運転前からたばこの煙などがお部屋に充満している場合や、長時間煙の発生が続いている場合、センサーが反応しにくいことがあります。においが継続すると、人の鼻の感覚が鈍くなるのと同じです。変化に対してセンサーを反応しやすくするために、一時的に切り換えるもので、気になる場合はクリーン運転をご使用ください。 20 ページ

こんなときは / 故障かな？ (故障ではありません)

困ったとき

故障かな？ もう一度お調べください

37ページの内容を確認しても該当しない場合は、次のことをもう一度お調べください。
それでもまだ具合の悪いときは、**お買いあげの販売店**にご相談ください。

こんなとき		お調べください	参照 ページ
運転しない・止まる・本体表示が点滅	<p>運転しない</p>  <p>温度・湿度表示が点滅している (「2」「-」を交互に表示)</p>	<ul style="list-style-type: none"> ●ブレーカーまたはヒューズが切れていませんか。 ●電源プラグがはずれていませんか。 ●停電ではありませんか。 エアコンは停止したままです。 通電後あらためて運転してください。 <p>●電源プラグを抜かずにルーバーユニットのお手入れをした ものではありませんか。 ルーバーユニット取り付け後、リモコンの「停止」ボタンを 押してください。 それでも「2」「-」を交互に表示しているときは、本体 左下のカバーを確実に閉じているか確認してください。</p>	30・31
	<p>途中で止まる</p>  <p>温度・湿度表示が点滅している (例)「19」「-」を交互に表示</p>	<ul style="list-style-type: none"> ●おやすみ切タイマーの停止時間になったものではありませんか。 ●切タイマーの予約時刻になったものではありませんか。 ●保護装置がはたらいています。 次の内容を調べた後、電源プラグを抜き、30秒後もう一 度差し込んで運転してください。 ・エアフィルター・換気フィルターが汚れていませんか。 ・室内・室外ユニットの吹出口・吸込口をふさいでいま せんか。室外ユニットのアルミフィンに木の葉、紙、ペッ トの毛などがつまっていますか。 <p>それでも温度・湿度表示が点滅しているときは、お買いあ げの販売店へ表示している数字をご連絡ください。</p>	23 24
冷えない・暖まらない	<p>よく冷えない・ 暖まらない</p> 	<ul style="list-style-type: none"> ●エアフィルター・換気フィルターが汚れていませんか。 ●窓やドアが開いたままになっていませんか。また、外気温 が高いとき、冷えが悪くなる場合があります。 ●室外ユニットの吹出口、吸込口をふさいでいませんか。 また、アルミフィンに木の葉、紙、ペットの毛などがつま ると能力が低下し、保護装置がはたらくことがあります。 ●温度調節は適切ですか。 ●温度差をはかってみてください。 約20分間運転し、室内ユニットの吹出口と吸込口の温 度差が冷房時8以上、暖房時14以上あれば正常です。 ●風量を▲(微)に設定していませんか。 微風では能力が下がることがあります。 ●おやすみ切タイマー予約中ではありませんか。 	32 15 18 18
	<p>運転を停止しても 止まらない</p>	<ul style="list-style-type: none"> ●暖房・冷房・除湿・自動運転停止後の3分間内部清浄運 転中ではありませんか。 	22

こんなとき		お調べください	参照ページ
リモコン・操作が思うようにできない	受信しない リモコンの表示が出ない	<ul style="list-style-type: none"> ●リモコンの電池切れではありませんか。 ●電池の⊕⊖が逆になっていませんか。 ●リモコンを確実にエアコンに向けて操作していますか。 ●蛍光灯が古くなって、ちらついていませんか。 ●リモコンに電池を入れたとき、「リセット」ボタンを押し忘れていませんか。 ●リモコンの混信を防ぐ設定をしたのではありませんか。再度、設定してください。 	12 12 12 12 13
	リモコンの時刻表示が点滅している	<ul style="list-style-type: none"> ●現在時刻を合わせていないのではありませんか。 ●リモコンの「リセット」ボタンを押したのではありませんか。 	12・13 12
	風量が変わらない	<ul style="list-style-type: none"> ●除湿運転中ではありませんか。 ●換気単独運転中ではありませんか。 ●内部清浄運転中ではありませんか。 ●Wカピアタック・衣類乾燥・結露予防運転中ではありませんか。 ●暖房運転で吹き出す風の温度が低くありませんか(体温以下)。吹出温度が低いときは、弱めの風量にしています。 	19 21 22 27
	温度が変わらない	<ul style="list-style-type: none"> ●クラスターイオン/換気単独運転中ではありませんか。 ●内部清浄運転中ではありませんか。 ●Wカピアタック・衣類乾燥・結露予防運転中ではありませんか。 	21 22 27
	タイマー予約ができない	<ul style="list-style-type: none"> ●現在時刻を合わせていないのではありませんか。 	13
本体表示	本体表示が点灯しない	<ul style="list-style-type: none"> ●リモコンの「表示」ボタンで、本体表示(運転ランプ・タイマーランプ・内部清浄ランプ以外)を消しているのではありませんか。 ●おやすみ切タイマー予約中ではありませんか。 	9 23
	屋外温度を表示しない	<ul style="list-style-type: none"> ●停止中、または運転開始から約1分以内ではありませんか。 	14・15
	お部屋がきれいなのに本体のホコリサイン・ニオイサインが2~3時間以上続いて点灯する	<ul style="list-style-type: none"> ●運転を停止し、電源プラグを抜き、30秒後もう一度差し込んで運転してください。それでも消えない場合は、お買いあげの販売店にご相談ください。 	
風向ルーバー	上下風向ルーバー、左右風向ルーバーが動かない・途中で止まる	<ul style="list-style-type: none"> ●ルーバーユニットを正しく取り付けられていますか。本体左下のカバーを確実に閉じておかないと、左右風向ルーバーは正しく動作しません。 ●上側の上下風向ルーバーがスイングしなかったり、2枚の上下風向ルーバーが逆方向に動いたりするのではありませんか。2枚の上下風向ルーバーは、別々に制御されており、動作が異なることがあります。 	31 19
	その他	<ul style="list-style-type: none"> ●お部屋の温度・湿度が、カビ菌の活動やウイルスの活動しやすい環境になり、クリーン運転に切り変わったのではありませんか。 ●お部屋の温度・外気温が、自動的に換気運転に入る温度になり、換気運転が入ったのではありませんか。 	29 29

故障かな？(もう一度お調べください)

警告

具合の悪いときや、温度・湿度表示の数字が点滅しているとき、または次の症状のときは、まず表示している数字を確認した後、すぐに運転を停止し電源プラグを抜いて、お買いあげの販売店にご相談ください。異常のまま運転を続けると、故障や感電・火災の原因になります。(保証とアフターサービスについては34ページをご覧ください)

- ブレーカーやヒューズがたびたび切れる。
- 電源コードやプラグが異常に熱くなる。
- 室内ユニットから水が漏れる。
- 誤って異物や水を入れてしまった。
- 運転音が異常に大きい。

困ったとき

仕様

室内・室外ユニットの組み合わせ		室内	AY-R22XC	AY-R28XC	AY-R36XC	AY-R45XC
		室外	AU-R22XCY	AU-R28XCY	AU-R36XCY	AU-R45XCY
種類		セパレート形・空冷式・冷房・暖房兼用(インバーター)				
電源		単相100V・50/60Hz				
冷房	能力 (kW)		2.2(0.7~3.1)	2.8(0.6~3.8)	3.6(0.6~4.0)	4.5(0.7~5.1)
	面積の目安 (m ²)	鉄筋アパート南向き洋室	15	19	25	31
		木造南向き和室	10	13	16	20
	消費電力 (W)		405(140~790)	470(140~950)	775(140~1060)	1255(140~1800)
	運転電流 (A)		4.7	4.8	7.9	6.5
	エネルギー消費効率		5.43	5.96	4.65	3.59
	運転音(騒音) (dB)	室内	41	44	45	45
		室外	41	43	45	48
	中間能力 (kW)		1.2	1.5	1.7	2.2
	中間消費電力 (W)		180	210	250	375
暖房	標準能力 (kW)		3.0(0.7~5.1)	3.6(0.5~7.7)	4.2(0.5~7.7)	6.7(0.7~9.2)
	面積の目安 (m ²)	鉄筋アパート南向き洋室	14	16	19	30
		木造南向き和室	11	13	15	24
	標準消費電力 (W)		555(130~1245)	580(105~1980)	755(105~1980)	1635(130~2620)
	運転電流 (A)		6.3	5.9	7.7	8.4
	エネルギー消費効率		5.41	6.21	5.56	4.10
	運転音(騒音) (dB)	室内	43	46	46	46
		室外	44	44	46	49
	中間標準能力 (kW)		1.6	1.9	2.0	3.3
	中間標準消費電力 (W)		245	265	290	575
圧縮機出力 (W)		750	700	700	900	
質量 (kg)	室内	11	12	12	12	
	室外	34	38	38	38	
外形寸法 (mm)	室内	810×240×308		890×240×308		
	室外	780×265×580		780×265×580		
付属品		取扱説明書、工事説明書、保証書(各1部)、洗える脱臭フィルター(2枚) リモコン、リモコンホルダー(取付ネジ×2本付)、電池(単4形(R03)×2本)				

- 運転特性はJIS(日本工業規格)にもとづいた数値です。
- 運転音は実際の据付状態で測定すると、周囲の騒音や反響を受け表示値より通常大きくなります。
- 電源プラグを差し込んだ状態では、運転していないときでもマイコンをはたらかせるためにAY-R22XC・AY-R28XC・AY-R36XCは約0.3ワット、AY-R45XCは約0.5ワットの電力を消費しています。

別売品

(希望小売価格は2004年1月現在)

お買いあげの販売店などで、ご購入ください。

交換用空気清浄フィルター (洗える脱臭フィルター)	
形名	AZ-53FC(2枚1組)
希望小売価格	3,150円(税抜価格3,000円)

本体の洗浄について

エアコン内部の洗浄は、高い専門知識が必要です。お客様自身が、市販の洗浄剤で洗浄されますと、故障することがあります。

お買いあげの販売店、または、お客様ご相談窓口

[35ページ](#) にご相談ください。

点検整備のおすすめ

エアコンを3~5年ご使用になると、内部の汚れなどにより、能力が低下したり、におい・水漏れが発生することがあります。通常のお手入れとは別に、点検整備をおすすめします。

点検整備(有料)は、お買いあげの販売店にご相談ください。

● 製品についてのお問い合わせは... 東日本相談室 TEL 043-297-4649 FAX 043-299-8280

シャープお客様相談センター 西日本相談室 TEL 06-6621-4649 FAX 06-6792-5993

《受付時間》月曜~土曜：午前9時~午後6時 日曜・祝日：午前10時~午後5時(年末年始を除く)

● 修理のご相談は... 35ページ記載の「お客様ご相談窓口のご案内」をご参照ください。

● シャープホームページ <http://www.sharp.co.jp/>

シャープ株式会社

本 社 〒545-8522 大阪市阿倍野区長池町22番22号
電化システム事業本部 〒581-8585 大阪府八尾市北亀井町3丁目1番72号

