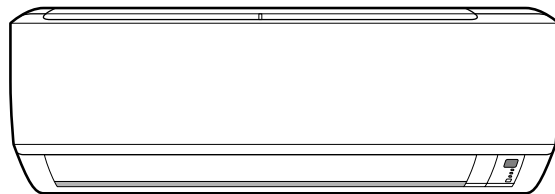




ルームエアコン 取扱説明書



機種名(総称名)

エーエヌ エヌイーエスジエー エーエヌ エヌイーエスジエー
AN22NESJ-W AN25NESJ-W



- このたびはルームエアコンをお買い上げいただき、まことにありがとうございます。
- この取扱説明書をよくお読みのうえ、正しく安全にご使用ください。
ご使用前に「安全上のご注意」を必ずお読みください。▶4, 5ページ
お読みになった後はいつでもご覧になれるよう、お手元に保管してください。
- 保証書は必ずお買い上げ日、販売店名などの記入を確かめて、大切に保管してください。

上手にご使用いただくために

エアフィルターはいつもキレイに

- エアフィルターが汚れていると、能力が低下します。定期的にエアフィルターのお手入れをしてください。

▶12, 13ページ

温度設定は適切に

- 適切な温度設定は節電につながります。

＜おすすめ設定温度＞
冷房時…26℃～28℃
暖房時…20℃～22℃

- エアコンは運転しないときでも、電力を消費します。▶21ページ
シーズンオフなど、長期間使用しないときは電源プラグを抜くかブレーカーを切ってください。

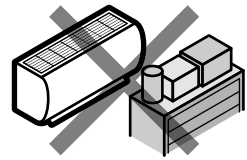
室外ユニットのまわりに物を置かない

- 吹出口を物でふさぐと能力が低下し、電気代のムダになります。



吹出口付近に大きな家具を置かない

- エアコンが室内温度を誤認識し冷えない、暖まらない原因になります。



消し忘れ防止にタイマー運転を

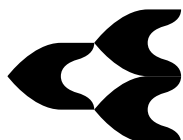
- エアコンの消し忘れは電気代のムダになります。タイマーを活用して、必要な時間だけ運転しましょう。

▶9, 11ページ

窓にはブラインドやカーテンを

- 直射日光やすきま風を防ぎ、冷房・暖房効果を高めます。

光速ストリーマで空気も、エアコン内部もキレイに



STREAMER

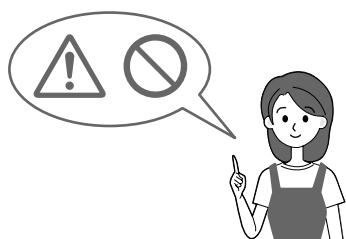
- フィルターに捕獲したカビやアレル物質を光速ストリーマで強力に分解し、お部屋にキレイな空気をお届けします。
- エアコン内部にも光速ストリーマを照射し、内部のカビやニオイの原因菌を抑制。吹き出す気流を清潔にします。

プラズマ放電の一種である「ストリーマ放電」は細菌、カビはもちろん、有害化学物質・アレル物質なども抑制する酸化分解力を持った活性種を生成します。

測定方式：除菌効果試験
試験機関：(財)日本食品分析センター
試験結果：99.9%除去

運転中にストリーマ放電の「シュー」という音がしますが異常ではありません。また、ご使用環境により、音が小さくなったり、音質が変わることがありますが、異常ではありません。ストリーマ放電により微量のオゾンが発生するため、吹出口からニオイがすることがありますが、ごくわずかであり、健康に支障はありません。

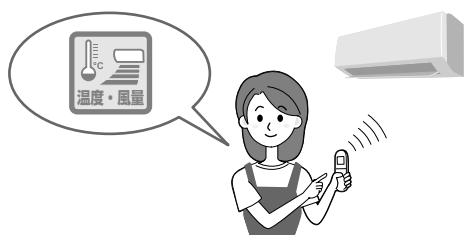
も く じ



安全上のご注意…………… 4

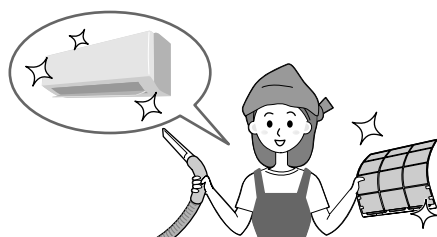
各部の名前と働き…………… 6

運転前の準備…………… 7



運転のしかた…………… 8

各運転について…………… 10



お手入れのしかた…………… 12

お手入れ早見表

前面パネルの取外し・取付け

エアフィルター／ストリーマユニット

光触媒集塵・脱臭フィルターの取外し・
取付け

ストリーマユニットの分解と組立て



運転ランプが点滅するとき …… 14

よくあるご質問 …… 16

故障かな?と思ったら …… 17

仕様…………… 21

保証とアフターサービス／
お客様ご相談窓口／別売品…………… 22

長期使用製品安全表示制度に
基づく本体表示について…………… 23

安全上のご注意

この取扱説明書および商品には、安全にご使用いただくために、いろいろな表示をしています。内容(表示・図記号)をよく理解してから本文をお読みになり、記載事項をお守りください。

■「表示」を無視して、誤った取扱いをすることによって生じる内容を、次のように区分しています。



警告

「死亡や重傷を負うおそれがある内容」を示しています。



注意

「けがや財産に損害を受けるおそれがある内容」を示しています。

■ お守りいただく内容の種類を、「図記号」で区分して説明しています。



「してはいけないこと」を表しています。



「しなければならないこと」を表しています。

火災や感電、
大けがを防ぐため
にお守りください。



警告

電源プラグやコードは



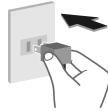
禁止

- 運転中に電源プラグを抜かない。※
(感電や放電による火災の原因)
- 電源コードを持って抜かない。※
(断線による発熱や発火の原因)
- ぬれた手で電源プラグの抜き差しや操作はしない。※
(感電の原因)
- 途中で接続したり、延長コードの使用、タコ足配線をしない。
(感電や発熱、火災の原因)
- 破損させたり、加工したり、傷んだまま、束ねたままでの使用はしない。
(感電や火災の原因)



必ず実施

- 電源プラグは根元まで確実に差し込む。※
(接触不良による感電や火災の原因)
- 定期的に電源プラグのホコリを乾いた布でふき取る。※
(湿気などで絶縁不良となり、発熱や発火、火災の原因)



※電源プラグの有る機種の場合

異常・故障時には直ちに使用を中止する



必ず実施

- 異常・故障例
- 電源コード、プラグが異常に熱い。
 - 電源プラグが変色している。
 - こげ臭いニオイがする。
 - プレーカーがひんぱんに落ちる。
 - 室内ユニットから水が漏れる。
- (異常のまま運転を続けると故障や感電、発煙、火災などの原因)
すぐに運転を停止し、電源プラグを抜くか、プレーカーを切ってお買い上げの販売店またはお客様ご相談窓口にご相談ください。▶22ページ

お手入れ時は



禁止

- お客様自身で、工具を使った分解掃除や、改造、内部の洗浄はしない。
(水漏れや破損、故障、発煙、発火の原因)

ご使用時は



禁止

- 吸込口や吹出口に指や棒などを入れない。
(けがの原因)
- 長時間冷風を体に直接あてない、冷やし過ぎない。
(体調を崩す原因)
特にお子様や高齢者にはご注意ください。
- 可燃性のもの(ヘアスプレーや殺虫剤など)は本体の近くで使用しない。
(感電や引火の原因)
- 腐食性ガスや金属製のホコリのある場所では使用しない。
(引火や本体への吸引による発火や発煙の原因)

据付け・移設・修理時は



禁止

- 室外ユニットに表示の冷媒(R410A)以外は使用しない。
(故障や破裂、けがなどの原因)



必ず実施

- エアコンの据付けや移動、修理、再設置は必ずお買い上げの販売店または専門業者に依頼する。
(感電や火災などの原因)
- アースや漏電しゃ断器が設置されていることを確認する。
(感電や火災などの原因)
- 必ずエアコン専用の電源コンセントを使う。
(他の機器と併用すると、発熱による火災の原因)
- 冷えない、暖まらない場合は、冷媒漏れが原因の一つと考えられるので、お買い上げの販売店に相談する。
冷媒追加を伴う修理の場合は、冷媒漏れがないことをサービスマンに確認してください。
(冷媒は安全で、通常は漏れませんが、万一室内に漏れ、ファンヒーターやコンロなどの火気に触れると、有害な生成物発生の原因となります)
- 可燃性ガスの漏れるおそれのある場所に設置されていないか確認する。
(万一ガスが漏れると、発火の原因)
- ドレンホースが確実に排水するように配管されているか確認する。
(不確実な場合、家財などをぬらす原因)

漏電やけがを防ぎ、家財などを
守るためにお守りください。



⚠ 注意

室内ユニットは



禁止

- 動植物に直接風をあてない。
(動植物に悪影響を及ぼす原因)

- 精密機器や食品・美術品の保存、
動植物の飼育や
栽培などに使わない。
(品質低下などの原因)

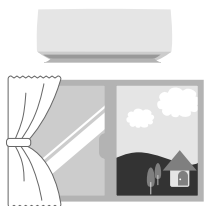


- ユニットの下に、他の電気製品や
家財などを置かない。
(水滴が落ちて、汚損や故障の原因)



必ず実施

- 燃焼器具と一緒に
運転するときは、
こまめに換気する。
(酸素不足による頭痛など
の原因)



- 燃焼器具は、風が直接あたらない
場所で使用する。
(不完全燃焼の原因)

- 乳幼児の手の届くところにリモコンを
置かない。
(誤操作による体調悪化や電池誤飲の原因)

長期間使用しないときは



必ず実施

- 電源プラグを抜く。*
(ホコリがたまると、発熱や発火の原因)

*電源プラグの有る機種の場合

お手入れ時は



禁止

- 不安定な台に乗らない。
(転倒など、けがの原因)
- 室内ユニットのアルミ部分に触らない。
(手を切る原因)
- エアコンを水洗いしたり、花瓶など
水の入った容器を載せたりしない。
(感電や発火の原因)



必ず実施

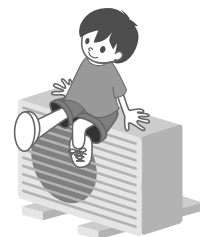
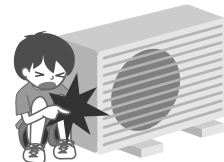
- 必ず運転を停止し、電源プラグを抜くか、
ブレーカーを切る。
(ファンが高速回転しているため、けがの原因)

室外ユニットは



禁止

- ユニットのアルミ部分に
触らない。
(手を切る原因)
- ユニットの上に乗ったり、
物を載せたりしない。
(ベランダなどの高い場所に
設置の場合、転落の原因)
- 据付台が破損したまま、
放置しない。
(落下につながり、けがなど
の原因)



必ず実施

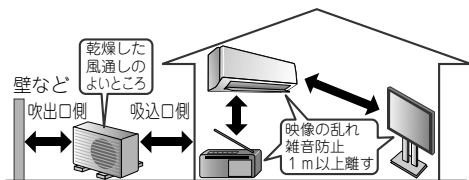
- 室外ユニットの周辺に、物を置いたり、
落ち葉がたまらないようにする。
(虫などが侵入し、故障や発火、発煙の原因)

ストリーマ放電について

- 微量のオゾンが発生するため、吹出口からニオイがすることがありますが、ごくわずかであり、健康に支障はありません。

室内・室外ユニット周辺の確認

- 下図の距離をあげないと、エアコンの能力が低下したり、テレビやラジオに雑音が入るおそれがあります。
 - 設置場所に余裕があれば、効率の良い運転のために、できるだけ広い寸法をお取りください。

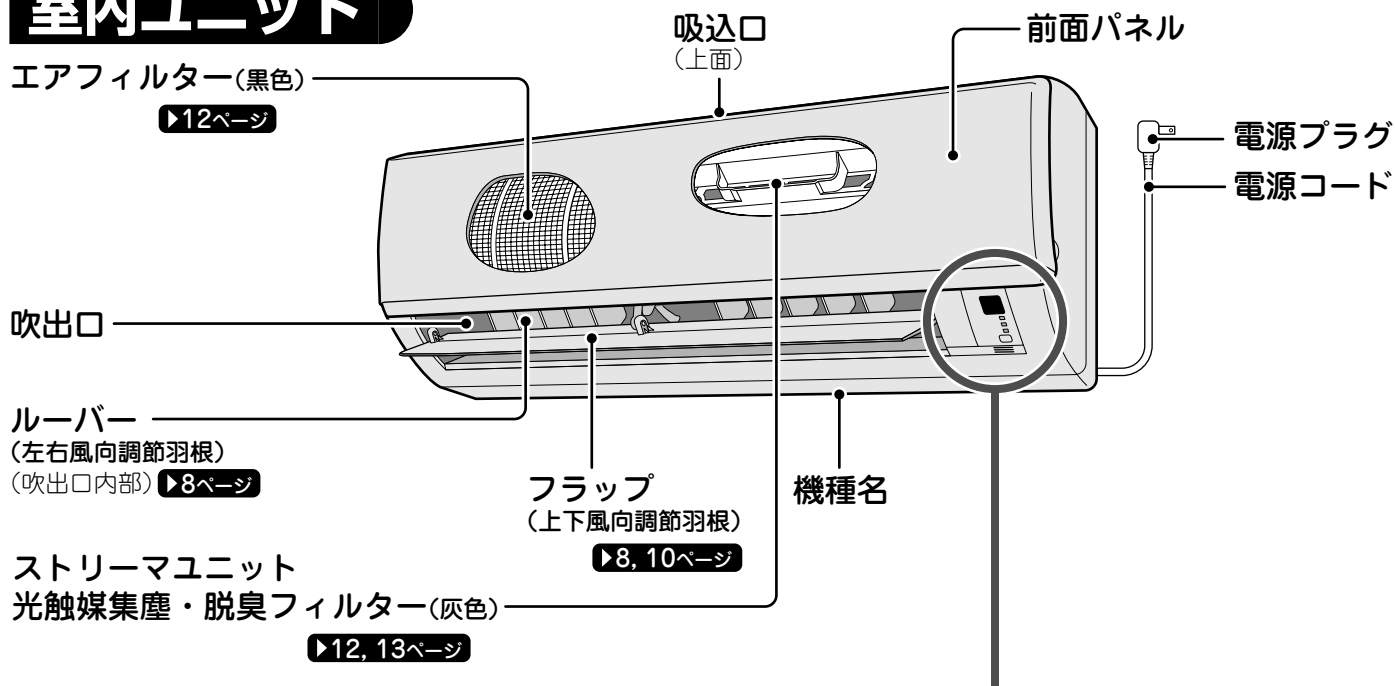


- 火災警報器と室内ユニットの吹出口は1.5m以上の距離を
あけてください。

- 加湿器などを近くでご使用になるときはご注意ください。
加湿の種類によっては水道水に含まれるカルシウムやマグネシウムなどの化合物が水と一緒に放出される場合があります、蒸発すると白い粉になります。
このような水分がエアコン内部に入ると汚れの原因になります。
- 調理室など油煙の多いところ、または可燃性ガス・腐食性ガスや金属製のホコリのある場所でのご使用は避けてください。
- 床面などにワックスを塗布するときは、運転をしないでください。
(エアコン内部にワックスの成分が付着し、水漏れの原因となります。)ワックス塗布後は十分換気を行ってから運転してください。

各部の名前と働き

室内ユニット



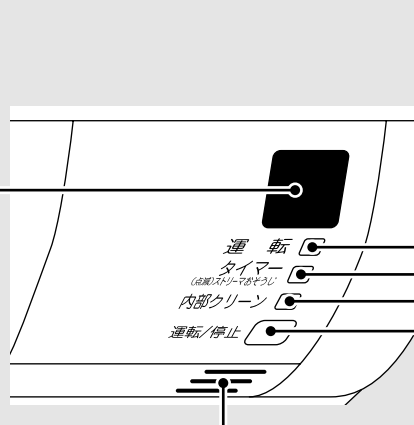
本体表示部

受信部

リモコンからの信号を受ける部分です。

- 信号を受けると、受信音と同時に運転ランプが点滅し、受信を確認できます。パワーセレクト「入」のときは、運転ランプとタイマーランプが点滅します。▶8, 10ページ

- 運転開始…ピピッ♪
- 設定変更…ピッ♪
- 運転停止…ピー♪



室内温度センサー部
室内の温度を感知します。

運転ランプ(緑色)※

タイマーランプ(橙色)※

点滅したら、ストリーマユニットをお手入れしてください。

▶9, 12, 13ページ

内部クリーンランプ(緑色)※

▶9ページ

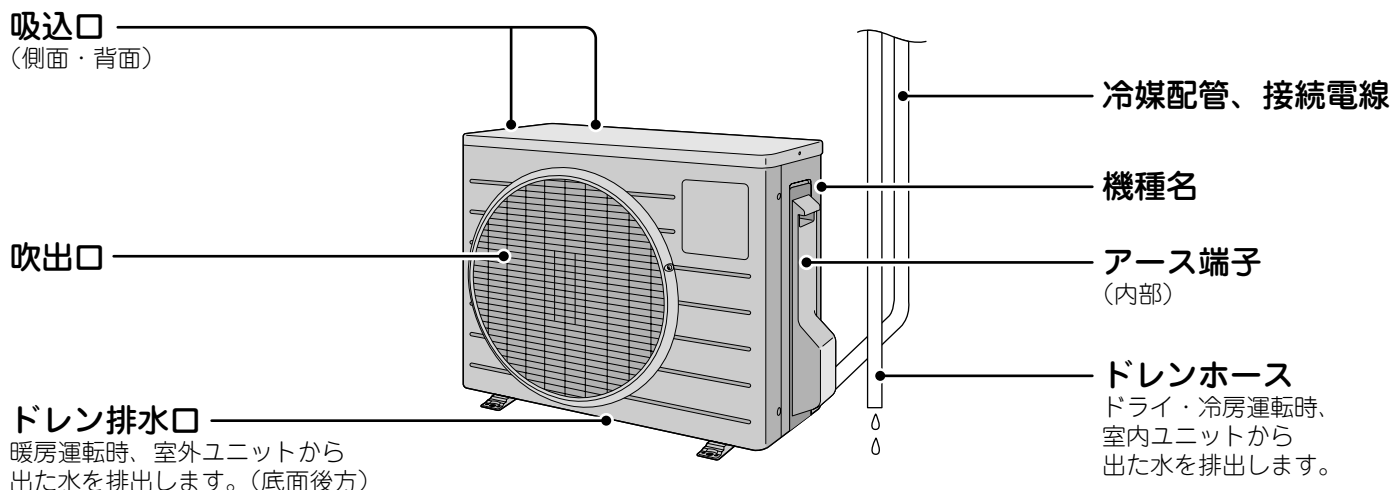
運転/停止ボタン

押すと運転モードは「ひかえめ自動」、風量は「自動」で運転します。もう一度押すと停止します。

- リモコンが見つからないときなどにご使用ください。

※パワーセレクト「入」のときは、表示ランプが暗くなります。

室外ユニット




運転前の準備

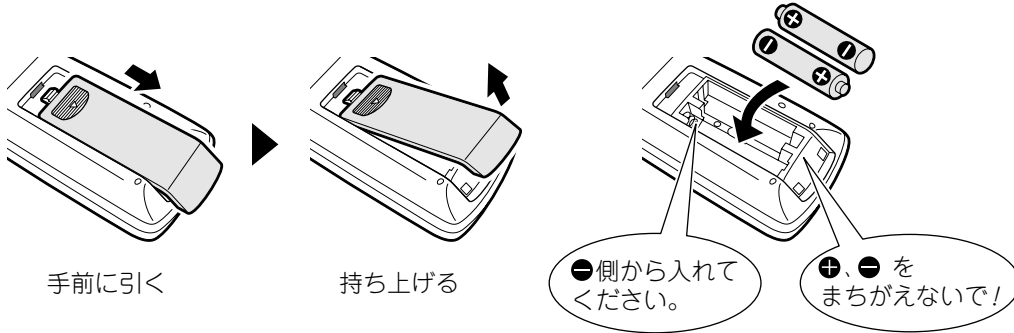
室内ユニット

- 光触媒集塵・脱臭フィルターをストリーマユニットに取り付ける。▶12, 13ページ
- 電源プラグをコンセントに差し込む。
 - 電源プラグをコンセントに差し込むと、フラップが一度開き、また閉じます。(故障ではありません)

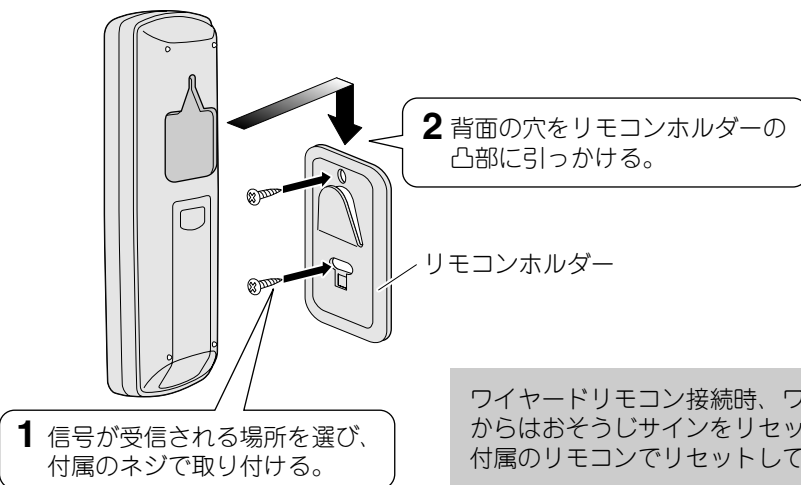
リモコン

電池を入れる

- 1 電池カバーの  マークを指で軽く押さえ、手前に引いて持ち上げる。
- 2 単4形アルカリ乾電池を2本入れ、電池カバーを閉める。
 - 単4形アルカリ乾電池以外をご使用になると正常に動作しない場合があります。
 - 傷付き防止のためリモコン表示部に保護シートを貼っています。使用時はシートをはがしてください。



■ 壁などに取り付ける場合



リモコンについて

- 落としたり水にぬれないようにしてください。(液晶部が破損することがあります。)



電池について

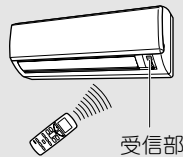
- 交換の目安は約1年ですが、リモコンの表示部が薄くなり受信されにくくなりましたら、2本同時に新しい単4形アルカリ乾電池と交換してください。
- 付属の乾電池は、最初にご使用いただくために用意しているもので、1年に満たないうちに消耗することがあります。



運転のしかた

送信部

- 送信部を室内ユニットの受信部に向けてください。
- 送信できる距離は約7mです。カーテンなど信号をさえぎるものがあると作動しないことがあります。



表示部

運転状態を表示します。(図は説明のため全部表示しています。)



1 運転する

ひかえめ自動 最適な温度と運転モードを自動で選んで運転します。

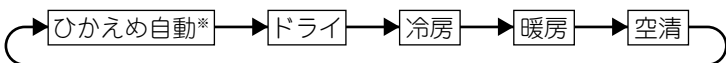
ひかえめ自動 を押す。

運転/停止 前回の運転モードで運転します。

運転/停止 を押す。 ●もう一度押すと停止します。

運転切換 運転モードを切り換えます。

運転切換 を押す。 ●押すごとに運転モードが切り換わります。



※リモコン表示は「自動」です。

2 温度・風量・風向を調節する

温度 お好みの温度にします。

温度 を押す。 ●押すごとに設定温度が切り換わります。

風量 お好みの風量にします。

風量 を押す。 ●押すごとに風量(自動・しずか・1~5)が切り換わります。

風向

◆上下の風向を変えたいとき

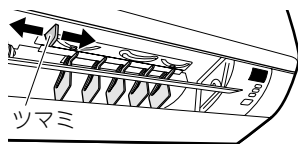
運転中に **風向** を押す。

風向上下 ...フラップ(上下風向調節羽根)が自動で上下に動きます。

風向 ...**風向** を押した位置でフラップが止まります。

◆左右の風向を変えたいとき

ルーバー(左右風向調節羽根)のつまみを持って左右に動かします。つまみは左右1ヵ所ずつあります。



風ないス 風向と風量を調整して、風を直接体にあたりにくくします。

運転中に **風ないス** を押す。

- フラップの向き
【ドライ・冷房】上向き 【暖房】下向き
- 風量は自動になります。
- 空気清浄運転以外のときに設定できます。

操作取消: **風ないス** をもう一度押す。

サインリセット タイマーランプが点滅したら

ストリーマユニットをお手入れし、**サインリセット** を押す。

▶12, 13ページ

- タイマーランプの点滅が終了します。
- 他のボタンとは形状が異なるため、先の細い物で押してください。

3 電力消費を抑える

パワーセレクト 初期設定: 「切」

運転時の電流を制限して、電力消費を抑えます。

入 を約2秒間押す。

- 「ピーッ、ピーッ」と音が鳴り、表示ランプが暗くなります。

設定取消: **切** を約2秒間押す。「ピーッ」と音が鳴り、表示ランプが明るくなります。

4 便利な運転

快眠 室内温度をコントロールして快い眠りをサポートします。

快眠
冷房・暖房運転中に を押す。

- 押すごとに1時間きざみで設定できます。(最長12時間)
- 睡眠時間を設定してください。
- タイマー運転との併用はできません。

操作取消： を押す。冷房・暖房運転に戻ります。
停止したいとき： を押す。

ストリーマ空気清浄 お部屋の空気をキレイにしたいときにご使用ください。

◆ 単独で運転したいとき

ストリーマ
停止中に を押す。

- 送風運転としてもご使用いただけます。

◆ エアコン運転と併用したいとき

ストリーマ
運転中に を押す。

- 現在の運転を行いながら、ストリーマ空気清浄運転を行います。
- ストリーマ空気清浄運転中は、リモコンに が表示されます。

ストリーマ解除： をもう一度押す。リモコンの が消灯し、ストリーマ放電を解除します。

停止したいとき： を押す。

ランドリー ちょっとした洗濯物を乾かすときにご使用ください。

お部屋に人がいないときにご使用ください。洗濯物を乾かすのに適した温度になりますので、お好みに合わないことがあります。

ランドリー
 を押す。

- 洗濯物に風があたるように、風向を調節してください。
- 温度、風量は変えられません。
- で運転時間を変えられます。(初期設定3時間) 押すごとに1時間きざみで設定できます。(最長9時間)

操作取消： をもう一度押す、または 、 のどちらかを押す。

内部クリーン エアコン内部のカビやニオイを抑えます。

お部屋に人がいないときにご使用ください。室内の温度や湿度が上昇したり、また一時的にニオイが発生する場合があります。

手動内部クリーン

約120分間内部クリーン運転を行います。

(2秒押し)
停止中に を約2秒間押す。

運転
タイマー
内部クリーン
運転/停止

内部クリーンランプ点灯

…内部クリーンが2回点滅した後、通常表示に戻ります。

操作取消： を約2秒間押す。または を2回押す。内部クリーンランプが消灯して、フラップが閉じます。

自動内部クリーン 初期設定：「切」

ドライ・冷房運転停止後、自動で内部クリーン運転を行います。

(2秒押し)
エアコン運転中に を約2秒間押す。

運転
タイマー
内部クリーン
運転/停止

内部クリーンランプ点灯

- 自動内部クリーン「入」となります。停止中は自動内部クリーン設定中でも内部クリーンランプは消灯します。

…内部クリーンが表示されます。

設定取消： を約2秒間押す。内部クリーンランプが消灯します。

5 タイマーを使う

入タイマー／切タイマー お好みの時間に運転開始／停止ができます。

/ を押す。

- 押すごとに1時間きざみで設定できます。
【入タイマー】最長12時間
【切タイマー】最長9時間
- 入タイマーと切タイマーを組み合わせ予約することもできます。

運転
タイマー
内部クリーン
運転/停止
タイマーランプ点灯

操作取消： を押す。タイマーランプが消灯し、入タイマー／切タイマー両方の予約が取り消されます。

各運転について
もっと知りたいとき

各運転について

1

運転について

ひかえめ自動運転について

ひかえめ自動運転を行うと、室内・屋外温度に応じて、自動で最適な温度と運転モード(ドライ、冷房、暖房のいずれか)を選び、冷やし過ぎ、暖め過ぎを防止し、快適な運転になります。

ドライ運転について

- ドライ運転は、弱めの冷房運転と停止を適切に制御して湿気を取ります。
- リモコン設定と除湿効果、室内温度は次のような関係があります。お好みに合わせて調節してください。

リモコン設定	-2・標準・+2
除湿効果	高 い ↔ 低 い
室内温度	下 がる ↔ ほぼ同じ

- 室内温度より屋外温度が低い場合、除湿効果が低くなります。

暖房運転について

- 屋外温度が下がり、お部屋が暖まり不足の場合には他の暖房器具の併用をおすすめします。

空気清浄運転について

- 温度は変えられません。


お知らせ

- お部屋の温度が設定温度に近づくと能力を抑えて運転する機能が働きます。お好みに合わないときは設定温度を変えてください。

2

温度・風量・風向調節について

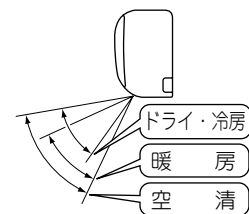
温度・風量調節について

運転モード	ひかえめ自動	ドライ	冷房	暖房	空気清浄(送風)
変えたい設定					
温度	「標準 +5℃」 ↓ 標準 ↓ 「標準 -5℃」 標準…室内・屋外温度から決定した温度	「標準 +2」 ↓ 標準 ↓ 「標準 -2」 標準…ドライ運転開始時の室内温度	18℃~32℃ 【おすすめ温度】 26℃~28℃	14℃~30℃ 【おすすめ温度】 20℃~22℃	温度は変えられません。
風量	自動・しずか	自動	 自動・しずか・1から5まで(5段階)		

風向調節について

- 上下の風向を固定する場合、冷房・暖房効果を高めるためにドライ・冷房運転時はフラップを水平に近い状態に、暖房運転時は下向きにしてご使用ください。
- フラップが自動で上下に動いているとき運転音が変わる場合があります。
- 室内温度が設定温度に到達し、室外ユニットが停止している間は、フラップは停止します。
- ドライ・冷房運転時にフラップを下向きで停止したまま運転されると、露が付くのを防ぐために、約1時間後に自動的にフラップの角度が変わります。

- 上下の風向調節は必ずリモコンで行ってください。無理に手で操作すると、正しく動かなくなることがあります。
- フラップが自動で上下に動いているとき、その動く範囲は運転モードに応じて異なります。風向の設定可能範囲はおおよそ下図のような角度の範囲です。



3

パワーセレクトについて

- 運転時の電流を制限して(※)、電力消費を抑える機能です。

※ドライ・冷房運転時は運転電流の約85%以内
暖房運転時は、最大電流の約85%以内
各機種の運転電流値 ▶21ページ

- 電流を制限するため設定した風量よりも弱くなる場合があります。
- 能力に制限をかけるため、冷えない、暖まらない場合があります。
- 能力を必要としない運転時には、電力消費が変わらない場合があります。
- パワーセレクト「入」のときにリモコンの信号を受信すると、運転ランプとタイマーランプが点滅します。

4

便利な運転メニュー

快眠運転について

- 一度快眠運転を行うと、設定された時間は次回も記憶されています。
(リモコンの電池を交換すると、記憶内容は消えます。)

快眠運転の効果的な使いかた



- 快眠運転は、約3時間かけて設定温度を2°C下げていき、起床時刻の約1時間前から設定温度を1°C上げていきます。(V字型温度制御)
4時間未満の場合、V字型温度制御にならないため、4時間以上になるように睡眠時間を設定することをおすすめします。(上図参照)
- 直接体に風があたりにくいように風向を設定してください。

ストリーマ空気清浄運転について

- 運転中に風量が弱くなったときは、吹出口からごく微量のオゾンのニオイがするのを防ぐため、ストリーマ放電を一時的に停止する場合があります。

ランドリー運転について

- ランドリー運転中は、室内・屋外温度に応じて冷房・暖房・ドライを選びます。洗濯物を乾かすのに適した温度になりますので、お好みに合わないことがあります。お部屋に人がいないときにご使用ください。
- 洗濯物の量や衣服の生地によって、また室内・室外の温度・湿度によっては十分に乾かないことがあります。その場合は、再度ランドリー運転を行ってください。
- 冬にランドリー運転を行うと、洗濯物から放出した水分によって湿度が上がり、窓や壁に結露することがあります。
- 室内ユニットの吸込口、吹出口に洗濯物をかけないでください。
能力低下や故障の原因になることがあります。

内部クリーン運転について

■ 内部クリーン運転の動き

送風運転と暖房運転を約120分間行い、エアコン内部を乾燥させます。また、送風運転時は室内ユニット内にストリーマ放電を発生させてカビやニオイを発生しにくくします。

付着したホコリやカビは除去できません。

- 切タイマーで停止したときは、自動内部クリーン運転を行いません。
 - 屋外温度が24°C以上または室内温度が高くなったときは、暖房運転を行いません。
 - エアコン内部の乾燥効果を高めるため、内部クリーン運転中は、フラップが閉じている時間があります。
- #### ■ 自動内部クリーンについて
- ひかえめ自動運転停止後も、運転モードがドライ・冷房のときは、自動で内部クリーン運転を行います。

5

タイマー運転メニュー

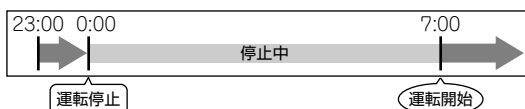
- 入タイマーを予約すると、その時間にリモコンの設定温度になるように最長約1時間前から運転を始めます。
- 一度入タイマーを予約すると、予約された時間は次回も記憶されています。
(リモコンの電池を交換すると、記憶内容は消えます。)
- 次のような場合には、タイマーの設定をやり直してください。
 - 電源プラグをコンセントから抜いたとき
 - プレーカーが作動したとき
 - 停電したとき
 - リモコンの電池を交換したとき

● 組合せ予約

切タイマーと入タイマーは組み合わせて予約することができます。

【設定例】 現在時刻23:00(運転中)

- 切タイマーを1時間後に設定
- 入タイマーを8時間後に設定

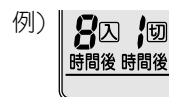


切タイマーをセット



入タイマーをセット
(組合せ予約完了)

- 組合せ予約中に、どちらかのタイマーにより運転、または停止となったとき、残りのタイマーの予約時間が表示されます。



組合せ予約中

切タイマーによる運転停止



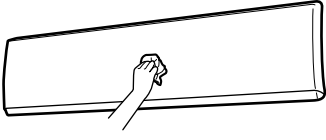
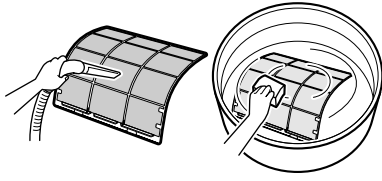
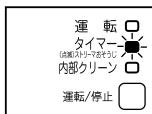
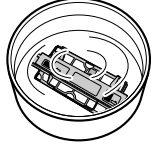
入タイマー予約時間表示

お手入れのしかた



注意
お手入れの前には必ず運転を停止し、電源プラグを抜くかブレーカーを切る。

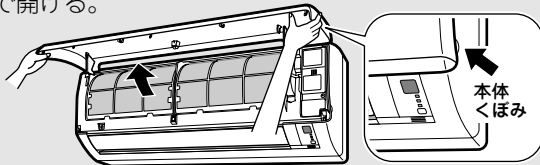
お手入れ早見表

前面パネル	エアフィルター	ストリーマユニット
<p>■ 汚れが気になるとき ふき取り または 水洗い</p>  <ul style="list-style-type: none"> ● 水または液体中性洗剤を含ませたやわらかい布で軽くふく。 ● 水洗いをした場合は、水気をよくふき取り、日陰でよく乾かす。 	<p>■ 約2週間に1度 掃除機 または 水洗い</p>  <ul style="list-style-type: none"> ● 掃除機でホコリを吸い取り、汚れがひどいときは、液体中性洗剤を溶かしたぬるま湯で洗い、日陰でよく乾かす。 	<p>■ タイマーランプが点滅したら、またはシーズンに1度 つけおき ふき取り</p>  <p>● つけおきの前に必ず光触媒集塵・脱臭フィルターを取り外してください。(下記参照)</p> <p>タイマーランプ点滅</p>  <ol style="list-style-type: none"> ① ぬるま湯または水につけおきする。(約1時間) ② 分解し、綿棒またはやわらかい布で汚れを落とす。(下記参照) ③ 流水ですすぎ、水気を切る。 ④ 風通しのよい日陰で乾燥する。(約1日) <p>お手入れ後は、電源を入れて運転しない状態で、リモコンの「サインリセット」ボタンを押してください。▶8ページ</p>

前面パネルの取外し・取付け

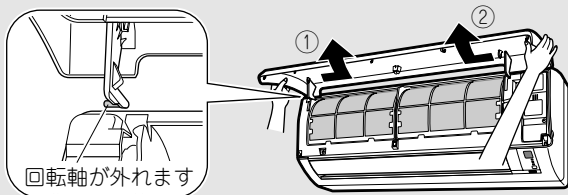
1 前面パネルを開ける。

- 本体くぼみ(左右2ヵ所)に指をかけ、パネルが止まる位置まで開ける。



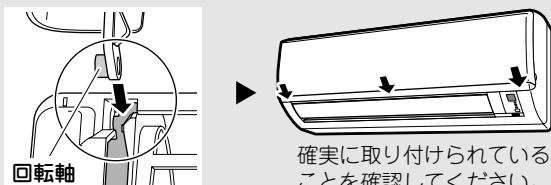
2 前面パネルを外す。

- ① 前面パネルを右にスライドさせ、手前に引く。
- ② 前面パネルを左手前に引き外す。



3 前面パネルを取り付ける。

- 前面パネルの左右の回転軸を溝に合わせ、奥まで押し込む。
- そのままゆっくりと閉じる。(前面パネルの両端と中央部を押す。)



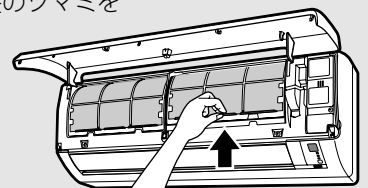
エアフィルター／ストリーマユニット

1 前面パネルを開ける。

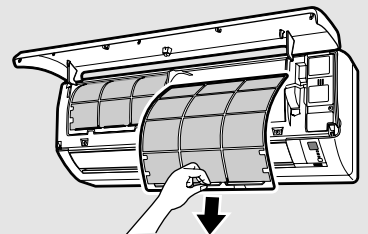
- 本体くぼみ(左右2ヵ所)に指をかけ、パネルが止まる位置まで開ける。

2 エアフィルターを引き出す。

- エアフィルターの中央のツマミを少し上へ押し上げる。

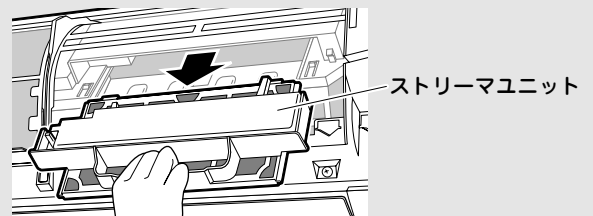


- 下方向に引き出す。



3 ストリーマユニットを引き出す。

- ハンドルの中央を持って下へ引き出す。

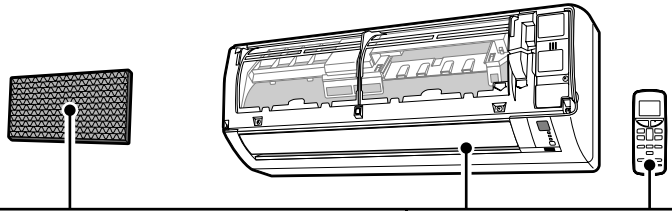


⚠ 注意

- 室内ユニットの金属部に手を触れない。(けがの原因)
- 40℃以上のお湯、ベンジン、ガソリン、シンナーなどの揮発性のもの、みがき粉、タワシなどのかたいものは使わない。(変形や変色、傷の原因)

お願い

- エアフィルターと光触媒集塵・脱臭フィルターを汚れたまま使用すると、空気清浄、脱臭、冷房・暖房能力が低下し電気のムダ使いになります。



お知らせ

- 1800時間以上運転すると、タイマーランプが点滅してお知らせします。タイマーランプ点滅中はストリーマ放電できません。

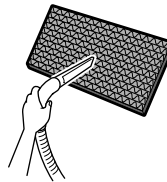
お願い

- 汚れがひどいときは、液体中性洗剤を溶かしたぬるま湯または水につけおきしてください。
- 液体中性洗剤は洗剤の注意書きに記載された方法で使用し、使用後は洗剤が残らないように十分に水洗いしてください。
- 粉末洗剤やアルカリ性・酸性洗剤を使用したり、かたいタワシなどでこすらないでください。(変形、破損、金属部のサビの原因)
- 布などのせんいクズが残らないようにしてください。誤作動の原因になります。

光触媒集塵・脱臭フィルター

■ タイマーランプが点滅したら

掃除機



- 掃除機でホコリを吸い取る。

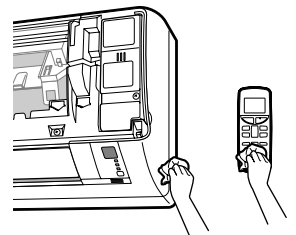
水洗いしないでください。

- 水洗いすると、集塵・脱臭効果が低下して使用できなくなります。

室内ユニット／リモコン

■ 汚れが気になるとき

ふき取り

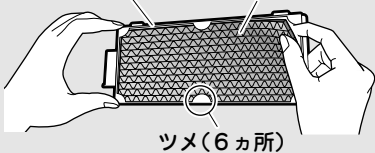


- やわらかい布でからぶきする。

光触媒集塵・脱臭フィルターの取外し・取付け

4 ストリーマユニットの裏側にある光触媒集塵・脱臭フィルターを外す。

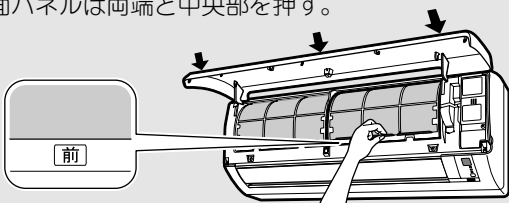
- ストリーマユニットを持ち、ツメ6カ所を外す。
- ストリーマユニット(裏側) 光触媒集塵・脱臭フィルター



- お手入れ後は、光触媒集塵・脱臭フィルターをストリーマユニットの裏側にもとどり取り付ける。
- 光触媒集塵・脱臭フィルターは上下表裏の区別はありません。

5 ストリーマユニットとエアフィルターを取り付け、前面パネルを閉じる。

- ストリーマユニットは「カチッ」と音がするまで差し込んで取り付けてください。
- エアフィルターは左右の区別はありません。
- 前面パネルは両端と中央部を押す。

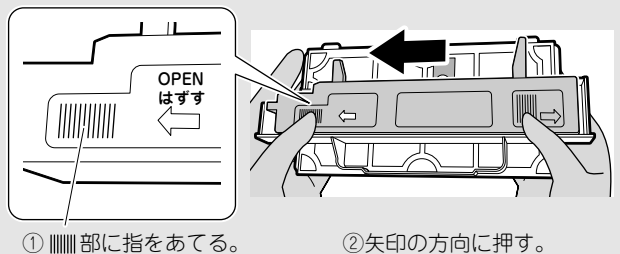


エアフィルター取付け時の注意

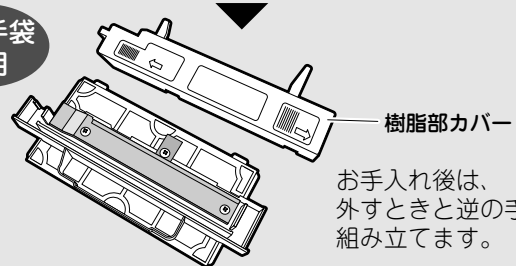
「前」の表示を手前にして、本体のツメ(下2カ所)に必ず差し込んでください。

ストリーマユニットの分解と組立て

分解

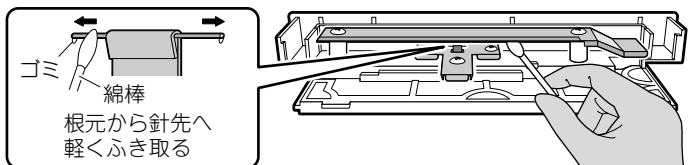


ゴム手袋使用



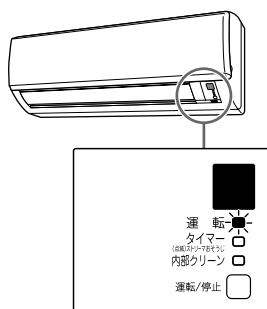
お手入れ後は、外すときと逆の手順で組み立てます。

針をお手入れするときの注意



- 針にゴミが付着している場合は、分解し綿棒などのやわらかいものに水や液体中性洗剤をしみ込ませて軽くふき取ってください。
- 綿棒またはやわらかい布で、金属部の汚れを落としてください。
- ネジは外さないでください。
- 針が変形すると脱臭能力が低下します。

運転ランプが点滅するとき



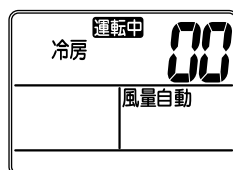
運転ランプが点滅するときは、電源プラグを抜く、またはブレーカーを切り、約1分後、もう一度電源を入れ、運転を行ってください。

それでも運転ランプが点滅するときは、以下の手順にしたがってエラーコードを確認し、対応を行ってください。

エラーコードを確認する

1 リモコンを室内ユニットに向けて
取消 を約5秒間押す。

- リモコン表示部に「00」が表示されます。



2 リモコンを室内ユニットに向けたまま
取消 を連続で押して「ピー♪」と鳴った
 ときのエラーコードを確認し、下表の
 操作と対応を行ってください。

- 該当するエラーコードの左1ケタが一致したとき、「ピピッ♪」と鳴ります。
- **取消** を約5秒間押すか、しばらくすると通常表示に戻ります。



(表示例：A5)



エラーコードと確認内容	操作と対応
A5 エアフィルターが汚れていませんか？	運転を停止し、エアフィルターを掃除してください。 ▶12, 13ページ その後、電源プラグを抜くか、ブレーカーを切り、もう一度電源を入れて運転してください。
AH ストリーマユニットが正しく取り付けられていますか？	電源プラグを抜くか、ブレーカーを切ってからストリーマユニットを奥まで差し込んで確実に取り付け、もう一度電源を入れてストリーマ空気清浄運転をしてください。 ▶12, 13ページ
E7 室外ユニットに異物が入っていませんか？	電源プラグを抜くか、ブレーカーを切ってから、異物を取り除き、もう一度電源を入れて運転してください。
F3, F6, L3, L4, L5 車などで吹出口をふさいでいませんか？	電源プラグを抜くか、ブレーカーを切ってから、障害物を取り除き、もう一度電源を入れて運転してください。
その他のエラーコード、またはエラーコードが確認できなかった場合	—

エラーコードは以下の順番で表示されます。

順番	エラーコード
1	00
2	U4
3	L5
4	E6
5	H6
6	H0
7	A6
8	E7
9	U0

順番	エラーコード
10	F3
11	A5
12	F6
13	C7
14	A3
15	H8
16	H9
17	C9
18	CC

順番	エラーコード
19	C4
20	C5
21	J3
22	J6
23	E5
24	A1
25	E1
26	UA
27	UH

順番	エラーコード
28	P4
29	L3
30	L4
31	H7
32	U2
33	EA
34	AH
35	FA

運転ランプが点灯。しばらく運転して運転ランプが点滅しないときは、そのまま使用してください。



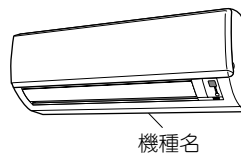
再度、運転ランプが点滅した場合。



下記の内容をお買い上げの販売店
またはお客様ご相談窓口へご連絡ください。▶22ページ

ご連絡いただきたい内容

1. 品名 ルームエアコン
2. 機種名 室内ユニット参照
3. お買い上げ年・月・日
4. エラーコード
5. お名前・ご住所・電話番号
6. 室外ユニットの設置場所

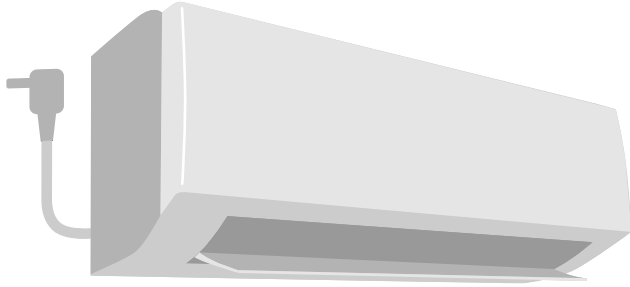


お知らせ

- その他動作が気になる場合は、「故障かな?と思ったら」をご確認ください。▶17~20ページ

よくあるご質問

お問い合わせの前に
まずご確認ください。



運転を停止しても運転し続ける

- 内部クリーン運転をしているためです。

▶9, 11ページ

冷えない・暖まらない

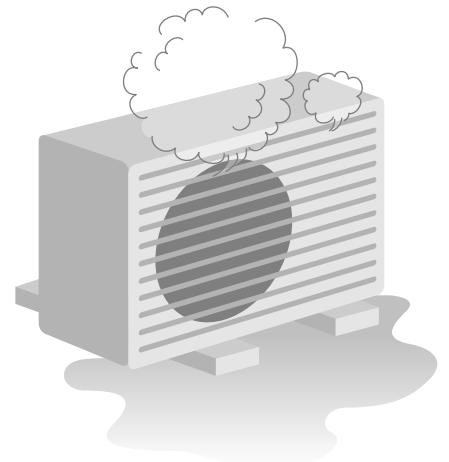
- お部屋の温度が設定温度に近づくと能力を抑えて運転する機能が働くためです。お好みに合わないときは設定温度を変えてください。
- 室内ユニットの真下や横に家具があると、センサーが設定温度に近づいたと誤認識することがあります。大きな家具など室内ユニットに近づけ過ぎないようにしてください。
- 屋外温度が低いときに暖房運転すると、室外熱交換器に付着した霜を取り除く運転を行うことがあります。(霜取り運転)
霜取り運転が終わると自動的に暖房運転を再開しますので、3~10分間お待ちください。
- エアフィルターが汚れていると、能力が低下します。定期的にエアフィルターのお手入れをしてください。
- パワーセレクトが「入」に設定されていると能力を抑えた運転をします。お好みに合わない場合は「切」にしてください。

▶12, 13ページ

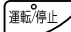
▶8, 10ページ

室外ユニットから水や湯気が出る(霜取り運転)

- 屋外温度が低いときに暖房運転すると、室外熱交換器に付着した霜を取り除く運転を行うことがあります。このとき、溶け出した霜が水や湯気となって出るためです。



運転中に停電になったら

通電後  を押して運転を再開してください。

雷が鳴り始めたら

落雷のおそれがあるときは、運転を停止し、電源プラグを抜くか、ブレーカーを切ってください。

長期間使わないとき

- ① 晴れた日に内部クリーン運転をして、内部をよく乾燥させる。
(内部クリーン運転のしかた ▶9, 11ページ)
- ② 運転停止後、電源プラグを抜くか、エアコン専用のブレーカーを切る。
- ③ リモコンの電池を取り出す。

- エアコンは運転しないときでも電力を消費します。▶21ページ
- 再び使用する場合は、電源プラグをコンセントに差し込む、またはブレーカーを入れてください。フラップが一度開き、また閉じます。

故障かな？と思ったら

修理のご依頼やお問い合わせの前に、以下の内容を確認してください。

それでもまだ異常があるときは、**お買い上げの販売店** または **お客様ご相談窓口** にご相談ください。

このようにときに		説明・調べるところ
運転しない	運転を停止してすぐに再運転したとき	故障ではありません
	運転モードを変更したとき	
	運転しない 【運転ランプが消えている】	お調べください
運転しない 【運転ランプが点滅】		
運転が止まる	途中で運転が止まる 【運転ランプは点灯】	故障ではありません
	途中で運転が止まる 【入タイマー運転中】	
	途中で運転が止まる 【運転ランプが点滅】	お調べください
途中で運転が止まる 【運転ランプが点滅】		
運転し続ける	ドライ・冷房運転を 停止しても運転し続ける	故障ではありません

- エアコンを保護するためです。約3分間お待ちください。

- ブレーカーまたはヒューズが切れていませんか？
- 電源プラグが外れていませんか？
- 停電ではありませんか？
- リモコンの電池は入っていますか？

- 電源プラグまたはブレーカーでいったん電源を切り、リモコンで再度運転してください。それでも運転ランプが点滅する場合は、エラーコードをご確認のうえ、お買い上げの販売店またはお客様ご相談窓口へご連絡ください。

▶14, 15ページ

(電源プラグを抜くか、ブレーカーを切ってください。)

- 電圧が急に大きく変動した場合、製品保護のため、停止することがあります。約3分後自動的に運転を再開します。
- 屋外温度が低いときに暖房運転すると、室外熱交換器に霜が付き暖房能力が低下します。このようにとき、霜取り運転のため、暖房運転が停止し、風も止まります。この霜取り運転(3~10分間)が終わると自動的に暖房運転を再開します。

- 入タイマーを予約すると、その時刻にリモコンの設定温度になるように、最長約1時間前から運転を始めます。この間にリモコンを操作(「運転/停止」ボタンを除く)すると、停止するようになっています。リモコンで再度運転してください。

- エアフィルターが汚れていませんか？
汚れが気になる場合は、エアフィルターを取り外してお掃除してください。

▶12, 13ページ

- 室内ユニットや室外ユニットの吸込口、吹出口をふさいでいませんか？運転を停止し、電源プラグを抜くか、ブレーカーを切ってから障害物を取り除き、リモコンで再度運転してください。

- それでも運転ランプが点滅する場合は、エラーコードをご確認のうえ、お買い上げの販売店またはお客様ご相談窓口へご連絡ください。

▶14, 15ページ

(電源プラグを抜くか、ブレーカーを切ってください。)

- 自動内部クリーン運転を行っているためです。
内部クリーン運転を途中で止めたいとき
(お好みに合わないときは、自動内部クリーンを「切」にしてください。)

▶9ページ

はじめに

運転のしかた

お手入れ

困ったとき

故障かな？と思ったら

(つづき)

修理のご依頼やお問い合わせの前に、以下の内容を確認してください。

それでもまだ異常があるときは、**お買い上げの販売店**または**お客様ご相談窓口**にご相談ください。

このようなときに

説明・調べるところ

風が出ない

故障ではありません

■ 暖房運転のとき

- エアコンを暖めています。1～4分間お待ちください。
- 屋外温度が低いときに暖房運転すると、室外熱交換器に霜が付き暖房能力が低下します。このようなとき、霜取り運転のため、暖房運転が停止し、風も止まります。この霜取り運転(3～10分間)が終わると自動的に暖房運転を再開します。

■ 冷房・ドライ運転のとき

- 「风量自動」設定で、冷房・ドライ運転すると、室内ユニットにこもった二オイを抑える機能が働くため、すぐに風が出ません。約30秒お待ちください。



冷えない・暖まらない

お調べください

● 運転モードは適切ですか？

冷やしたいとき：冷房・ドライ運転
暖めたいとき：暖房運転

● 风量設定は適切ですか？

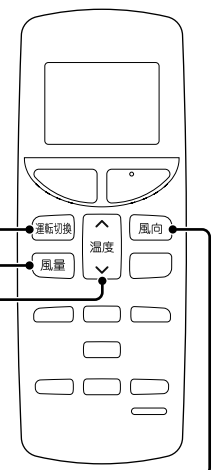
「しずか」「1」など弱い风量設定になっていませんか？
风量設定を上げてください。

● 設定温度は適切ですか？

冷やしたいとき：設定温度を下げる
暖めたいとき：設定温度を上げる

● 风向調節は適切ですか？

フラップ(上下风向調節羽根)とルーバー(左右风向調節羽根)を設定したい方向に向けてください。



風が出ている

お調べください

- 室内ユニットの真下や横に家具が設置されていませんか？
- パワーセレクト「入」になっていませんか？
- エアフィルターが汚れていませんか？
- 室内ユニットや室外ユニットの吸込口、吹出口をふさいでいませんか？
- 窓や扉が開いていませんか？
- 換気扇が回っていませんか？

▶ 8, 10ページ

修理のご依頼やお問い合わせの前に
もう一度お調べください。



はじめに

運転のしかた

お手入れ

困ったとき

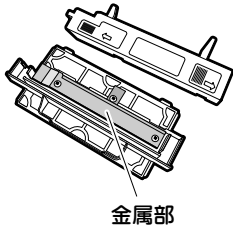
このようにときに		説明・調べるところ	
音がする	「シュー」「パチ」という音	故障ではありません	● ストリーマ放電の音です。異常ではありません。
	室外ユニットから「パキパキッ」という音		● 室外ユニットに付いた水が凍るときの音です。
	「コトコト」、「ギュッ」、「ギギッ」という音		● 運転開始時および運転停止時にフラップの位置補正をするときの音です。
	運転中・停止中に「カチッ」という音		● 冷媒を制御する弁や、電気部品が作動する音です。
	水の流れるような音		● エアコン内部に冷媒が流れているためです。
	「ブシュー」という音		● エアコン内部の冷媒の流れが切り換わるときの音です。
	「ピシッ」という音		● 温度変化でエアコンがわずかに伸び縮みするときの音です。
「ポッコポッコ」という音	● お部屋を閉めきって換気扇を使用したとき、エアコン内部から聞こえてくる音です。窓を開けるか、換気扇を止めると改善されます。気になる場合は、ドレンホース用逆止弁(別売品)を取り付けてください。詳しくは、お買い上げの販売店またはお客様ご相談窓口へご相談ください。 ▶22ページ		
水・霧が出る	室外ユニットから水や湯気が出る	故障ではありません	■ 暖房運転のとき <ul style="list-style-type: none"> ● 室外ユニットに付いた霜を取り除き、水や湯気として出すためです。
	室内ユニットから霧が出る		■ 冷房運転などのとき <ul style="list-style-type: none"> ● 室外ユニットの冷えた配管に水滴が付き、滴下するためです。 ● 冷房運転などのとき、お部屋の空気が冷風で冷やされて霧になるためです。
リモコン	リモコン信号を受信しない、感度が悪い	故障ではありません	<ul style="list-style-type: none"> ● 電子式点灯方式の蛍光灯(インバーター蛍光灯など)や、液晶テレビ、プラズマテレビがあるお部屋では、信号を受け付けにくい場合があります。このようにときには、お買い上げの販売店にご相談ください。
	表示が薄い、出ない 表示が勝手に変わる		<ul style="list-style-type: none"> ● 乾電池が消耗しており誤作動を起こしている可能性があります。すべての電池を同時に新しい単4形アルカリ乾電池に交換してください。詳細については、“運転前の準備”をご参照ください。 ▶7ページ
	他の電気機器が作動する		<ul style="list-style-type: none"> ● リモコンで他の電気機器が作動する場合は、電気機器を離すか、お買い上げの販売店にご相談ください。

故障かな？と思ったら

(つづき)

修理のご依頼やお問い合わせの前に、以下の内容を確認してください。

それでもまだ異常があるときは、**お買い上げの販売店**または**お客様ご相談窓口**にご相談ください。

このようなときに		説明・調べるところ
風がにおう	エアコンからイヤなニオイがする	<p>故障ではありません</p> <ul style="list-style-type: none"> ● 室内ユニットにしみついたお部屋のニオイなどを吹き出すためです。(室内ユニットの洗浄をおすすめします。お買い上げの販売店またはお客様ご相談窓口へご相談ください。▶22ページ) ● ストリーマ空気清浄運転中は、微量のオゾンが発生するため、吹出口からニオイがすることがありますが、ごくわずかであり、健康に支障はありません。
ストリーマ空気清浄運転	ストリーマユニットの金属部分にこげたような跡がある	<p>故障ではありません</p> <ul style="list-style-type: none"> ● ストリーマ放電の跡で異常ではありません。 
	ストリーマ空気清浄運転できない	<p>お調べください</p> <ul style="list-style-type: none"> ● 運転ランプが点滅していませんか？エラーコードを確認してください。▶14, 15ページ ● ストリーマユニットが確実に取り付けられていますか？ストリーマユニットを奥まで差し込んでください。▶12, 13ページ
	ストリーマ放電の音がしなくなった	<p>お調べください</p> <ul style="list-style-type: none"> ● ストリーマユニットの針先が汚れていませんか？針のお手入れをしてください。▶12, 13ページ ● 設定温度に近づき風量が弱くなるとストリーマ放電は行いません。
その他	運転停止中に室外ユニットのファンが回る	<p>故障ではありません</p> <ul style="list-style-type: none"> ■ 運転を停止した直後 <ul style="list-style-type: none"> ● 製品保護のため約1分間は室外ユニットのファンが回ります。 ■ 運転を停止している間 <ul style="list-style-type: none"> ● 屋外温度が高いとき、製品保護のため室外ユニットのファンが回る場合があります。
	ドライ運転しているのに湿度が下がらない	<ul style="list-style-type: none"> ● お部屋の条件、在室人数、屋外温度によってはご希望の湿度にならない場合があります。温度調節を低めに設定してください。
	タイマーランプが点滅する	<ul style="list-style-type: none"> ● ストリーマユニットをお手入れしてください。▶12, 13ページ ● パワーセレクト「入」のときにリモコンの信号を受信すると、運転ランプとタイマーランプが点滅します。
	運転中、急に動きがおかしくなる	<p>お調べください</p> <ul style="list-style-type: none"> ● 運転中、本体内部に手を入れて(触れて)いませんか？手を入れると(触れると)、静電気などの影響で誤作動する場合がありますので本体内部には手を入れないでください。 ● 雷や無線などにより誤作動する場合があります。 <p>誤作動した場合は、電源プラグまたはブレーカーでいったん電源を切り、リモコンで再度運転してください。</p>

■ 運転条件

右表の条件以外で運転を続けると、

- 安全装置が働き、運転が停止する場合があります。
- ドライ・冷房運転の場合は室内ユニットに露が付き、滴下する場合があります。

ドライ	屋外温度18℃～43℃ 室内温度18℃～32℃ 室内湿度80%以下
冷房	屋外温度21℃～43℃ 室内温度21℃～32℃ 室内湿度80%以下
暖房	屋外温度-10℃～24℃ 室内温度27℃以下

仕様

機種	項目	種	電	冷房						暖房						冷暖房平均エネルギー消費効率	通年エネルギー消費効率	区分名	外形寸法(高さ) (mm)	外形寸法(幅) (mm)	外形寸法(奥行) (mm)	質量 (kg)				
				冷房能力 (kW)	消費電力 (W)	エネルギー消費効率	運転電流 (A)	運転音 (dB)	面積の目安(m ²)		暖房能力 (kW)	暖房低温能力 (kW)	消費電力 (W)	低温消費電力 (W)	エネルギー消費効率								運転電流 (A)	運転音 (dB)	面積の目安(m ²)	
									鉄筋アパート南向き洋室	木造南向き和室															鉄筋アパート南向き洋室	木造南向き和室
AN22NESJ-W	内 AN22NESJ-W	冷房・暖房兼用セラレット形(インバーター)	単/100 室内電源	2.2	580	3.79	6.7	47	15	10	2.2	2.8	450	1020	4.89	5.2 (最大13.8)	48	10	8	4.34	5.8	A	283	770	223	8
	外 AR22NESJ							48								6.9 (最大13.9)	48						550	658	275	23
AN25NESJ-W	内 AN25NESJ-W	冷房・暖房兼用セラレット形(インバーター)	単/100 室内電源	2.5	645	3.88	7.5	48	17	11	2.8	3.1	590	1140	4.75	6.9 (最大13.9)	48	13	10	4.32	5.8	A	283	770	223	8
	外 AR25NESJ							48								6.9 (最大13.9)	47						550	658	275	26

付属品	取扱説明書(1)、保証書(1)、リモコン(1)、リモコンホルダー(1)、リモコンホルダー取付ネジ(2)、単4形アルカリ乾電池(2)、光触媒集塵・脱臭フィルター(1)
-----	--

- 冷房・暖房運転特性は日本工業規格(JIS C9612)に基づいた数値です。
- この仕様数値は50Hz・60Hz共通です。
- 停止のときもマイコンを働かせるため、約1ワットの電力を消費します。
- 本機の能力・消費電力は性能が安定した後の数値を示しています。
- 製品改良のために仕様の一部を予告なしに変更することがあります。
- 暖房低温能力は外気温2℃の場合を示しています。
このとき、室外ユニットの運転音は仕様数値よりも大きくなります。
- 最大風量となる風向設定での数値を示しています。

はじめに

運転のしかた

お手入れ

困ったとき

保証とアフターサービス

必ずお読みください。

保証について

- 保証書(別添)は販売店で所定事項を記入してお渡ししますので、記載事項をお確かめのうえ、大切に保管してください。
- 保証期間はご購入日から1年間、ただし冷媒系統部分については5年間です。



<保証期間中>

保証書の規定にしたがって出張修理させていただきます。その際には、「保証書」をご提示ください。

<保証期間経過後>

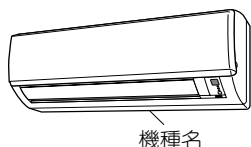
修理すればご使用できる場合は、有料にて修理させていただきます。修理料金は、技術料+部品代+出張料などで構成されています。

修理を依頼されるとき

- **14~20ページ**にしたがって調べていただき、なお異常があるときは、必ず運転を停止し、電源プラグを抜くか、ブレーカーを切って、ご購入の販売店またはお客様ご相談窓口にご連絡ください。

ご連絡いただきたい内容

1. 品名 ルームエアコン
2. 機種名 室内ユニット参照
3. お買い上げ年・月・日
4. 異常内容(できるだけ具体的に)
5. お名前・ご住所・電話番号
6. 室外ユニットの設置場所



補修用性能部品の保有期間について

- ルームエアコンの補修用性能部品の保有期間は製造打切り後10年です。
 - 「補修用性能部品」とは、その製品の機能を維持するために必要な部品のことです。

点検整備のおすすめ

- エアコンを数シーズン使用した場合は、室内ユニットの内部が汚れ、性能が低下する場合があります。また、ゴミやホコリがたまって、ニオイが発生したり、除湿水の排水経路を詰まらせ、室内ユニットからの水漏れの原因になることがあります。通常のお手入れとは別に点検整備をおすすめします。点検整備はご購入の販売店にご相談ください。なお、この場合は実費が必要となります。

エアコン内部の洗浄について

- お客様自身でエアコン内部の洗浄はしないでください。市販のエアコン洗浄剤をご使用されますと、除菌効果が損なわれたり、場合によっては熱交換器や機械内部の樹脂に悪影響をあたえ、最悪の場合水漏れなどの不具合が発生するおそれがあります。ご購入の販売店またはお客様ご相談窓口にご相談ください。

エアコンを廃棄する場合は

2001年4月施行の家電リサイクル法では、お客様がご使用済みのエアコンを廃棄される場合は、お集・運搬料金と再商品化等料金(リサイクル料金)をお支払いいただき、対象商品を販売店や市町村に引き渡すことが求められています。

お客様ご相談窓口のご案内

商品に関する修理・消耗部品のご用命や取扱いのご相談などすべてのお問い合わせは **CONTACTセンター** へご連絡ください。

CONTACTセンター (お客様総合窓口)

電話番号をよくお確かめのうえ、おかけ間違いのないようにお願いします。

非通知設定の方は、最初に **186** をダイヤルしていただき、発信番号の通知をお願いしております。



0120-88-1081 (全国共通フリーダイヤル)

FAXでのお問い合わせは **0120-07-0881** (FAX専用フリーダイヤル)

http://www.daikincc.com (ご相談対応ホームページ)

営業時間

24時間365日対応いたします。

対応業務

商品に関するすべてのご相談・お問い合わせをお受けいたします。
(修理、メンテナンス、取扱い、機種選定および別売品・消耗品・補用部品の販売など)

別売品

お手入れ時につぶれてしまった場合や、長期間のご使用で汚れがひどくなった場合、ご購入の販売店またはお客様ご相談窓口にお申し込みください。

品名	品番	交換の目安	分類
光触媒集塵・脱臭フィルター(1枚)	KAF021A42	約3年	可燃物ゴミ


■ 汚れたまま使用すると

- 冷えない・暖まらないことがあります。
- 空気清浄効果が得られません。
- 脱臭効果が得られません。
- ニオイが発生することがあります。
- 交換のしかたは **12, 13ページ** を参照してください。

廃棄する場合は、お住まいの地域のゴミ分別方法にしたがってください。

長期使用製品安全表示制度に基づく本体表示について

経年劣化による危害の発生が高まるおそれがあることを注意喚起するために電気用品安全法で義務付けられた以下の内容を室内ユニットに表示しています。

	<p>※【設計上の標準使用期間】 10年</p> <p>設計上の標準使用期間を超えてお使いいただいた場合は、経年劣化による発火・けが等の事故に至るおそれがあります。</p>
---	---

※設計上の標準使用期間とは

- 運転時間や温湿度など下記の標準的な使用条件に基づく経年劣化に対して、製造した年から安全上支障なく使用することができる標準的な期間です。
- 製造年についても、室内ユニットに西暦4桁で表示しています。
- 設計上の標準使用期間は、無償保証期間とは異なります。また、一般的な故障を保証するものではありません。
- 設置状況や環境、使用頻度が下記の条件と異なる場合、または、本来の使用目的以外でご使用された場合は、設計上の標準使用期間より短い期間で経年劣化による発火、けがなどの事故に至るおそれがあります。

■ 標準使用条件 ルームエアコンディショナの設計上の標準使用期間を設定するための標準使用条件による (JIS C 9921-3)

環境条件	電源電圧		製品の定格電圧による	
	周波数		50/60Hz	
	冷房	室内温度	27℃(乾球温度)	
		室内湿度	47%(湿球温度19℃)	
		室外温度	35℃(乾球温度)	
		室外湿度	40%(湿球温度24℃)	
	暖房	室内温度	20℃(乾球温度)	
		室内湿度	59%(湿球温度15℃)	
		室外温度	7℃(乾球温度)	
		室外湿度	87%(湿球温度6℃)	
設置条件		製品の据付説明書による標準設置		
負荷条件	住宅		木造平屋、南向き和室、居間	
	部屋の広さ		機種能力に見合った広さの部屋(畳数)	
想定時間	1年間の使用日数	東京モデル	冷房6月2日から9月21日までの112日間 暖房10月28日から4月14日までの169日間	
	1日の使用時間		冷房 9時間/日 暖房 7時間/日	
	1年間の使用時間		冷房：1,008時間/年 暖房：1,183時間/年	

8ページ 運転のしかた

使いかたを知りたいとき



12ページ お手入れのしかた

製品をより長くご使用いただくために



14ページ 運転ランプが点滅するとき

疑問に思うこと、分からないことがあるとき



16ページ よくあるご質問

17ページ 故障かな?と思ったら

フロンについて



家庭用エアコンには最大でCO₂ (温暖化ガス) 3,600 kg (マルチシステムの場合は 10,500 kg) に相当するフロン類が封入されています。地球温暖化防止のため、移設・修理・廃棄等に当たってはフロン類の回収が必要です。

この表示は家庭用エアコンに温暖化ガス(フロン類)が封入されていることを、ご認識いただくための表示です。エアコンの取り外し時はフロン類の回収が必要です。廃棄時には家電リサイクル法の制度に基づき適正な引き渡しをしていただければ、確実にフロン類の適正処理がされます。



特定化学物質の含有状況表示ウェブサイト
<http://www.daikin.co.jp/csr/env/j-moss.html>

長年ご使用になるエアコンの点検は定期的!

愛情点検



このような症状はありませんか?

- 電源コード、プラグが異常に熱い。
- 電源プラグが変色している。
- こげ臭いニオイがする。
- ブレーカーがひんぱんに落ちる。
- 置台や吊り下げなどの取付部品が腐食していたり、取付けがゆるんでいる。
- 室内ユニットから水が漏れる。
- その他の異常や故障がある。

ご使用中止

故障や事故防止のため、電源プラグを抜くか、ブレーカーを切ってから、必ずお買い上げの販売店に点検・修理をご相談ください。

ルームエアコンの補修用性能部品の保有期間は製造打ち切り後 10 年です。

商品に関するお問い合わせ
 修理のご相談は



0120-88-1081 (コンタクトセンター)

非通知設定の方は、最初に **186** をダイヤルしていただき、発信番号の通知をお願いしております。

ダイキン工業株式会社

本社 〒530-8323 大阪市北区中崎西二丁目4番12号 梅田センタービル
 東京支社 〒108-0075 東京都港区港南二丁目18番1号 JR品川イーストビル

二次元バーコードは製造用コードです。



お客様メモ

ご購入店名

TEL

据付年月日 年 月 日

3P296719-2C M11B231B (1209) HT
 66129909794